



# Tsakeriwa loyi a tsakeke!



**Mishumo Maphaha**



Tsakeriwa i nhwana loyi a tsakeke. U va a tsakile laha a va ka a ri kona!

Wa tsaka loko a tlanga na sesi wa yena Tsundzu.

Wa tsaka loko a tlanga na Basi, ximanga xa yena lexitsanana xo basa.





Tsakeriwa u tsakile exikolweni.

Wa tsaka loko mudyondzisi wa yena a n'wi kombela ku hlaya xitori a hlayela tlilasi.

Tsakeriwa u hlaya kahle loko vadyondzi lavan'wana va ri karhi va n'wi landzela eka tibuku ta vona.

Tsakeriwa u kota na ku tsala. Wa tsaka loko a ri karhi a tsala!







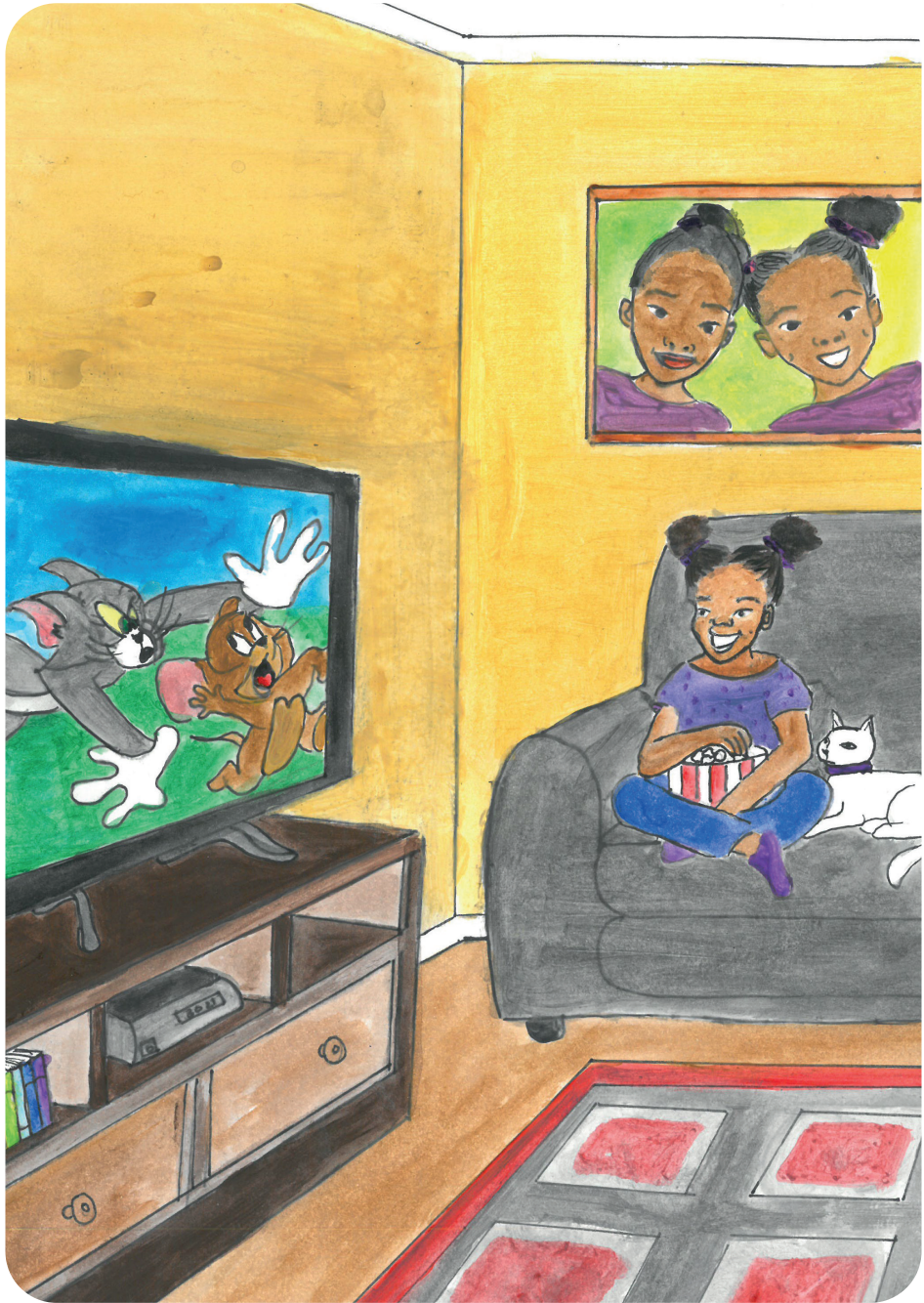
Tsakeriwa wa tsaka loko a vona tipopayi.

U hleka le ro na hleka!

Basi u rhandza ku vona tipopayi na yena.

Kambe a nga hleki!







Tsakeriwa u tsakile ephakini.

U rhandza ku tlanga emijombeni.

Tsakeriwa u kota ku vona Basi eka rhavi. Wa swi tiva leswaku a nge wi, hikuva swimanga swi kota ku gonya kahle.







Tsakeriwa wa tsaka loko va ya eku xaveni.

Wa tsaka loko manana a va xavela swiambalo.

Tsakeriwa na Tsundzu va hlawurile tirhoko to saseka. Hi vambirhi ka vona va tsakela muhlovo wa xivunguvungu!



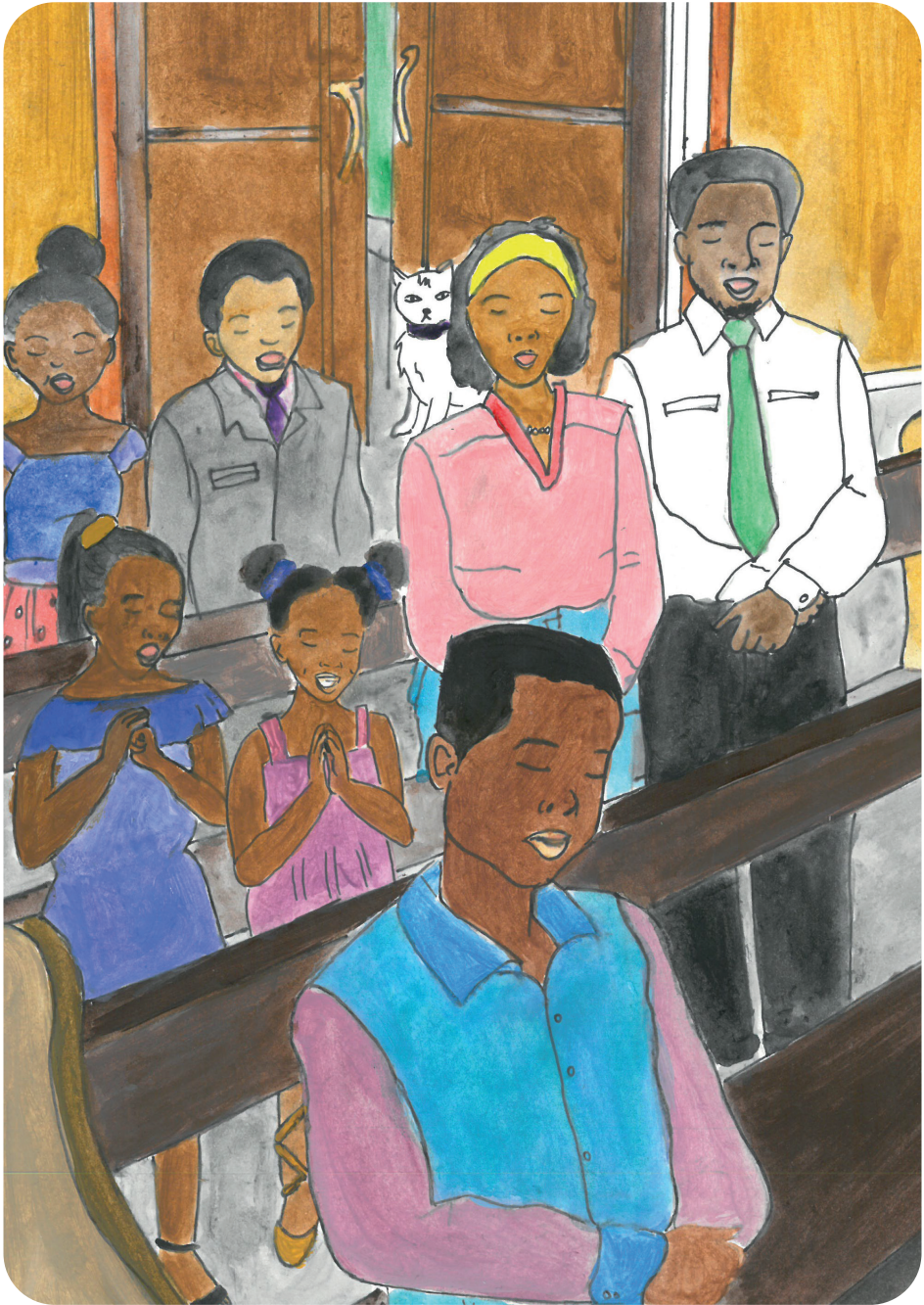




Tsakeriwa wa tsaka loko a ri kerekeni na ndyangu wa yena.

U tsakela ku yimbelela na ku khongela.

Basi na yena wa ya. Kambe a nga va kanganyisi. U yimela Tsakeriwa.





Tsakeriwa wa tsaka loko ndyangu wa yena  
wu dya swakudya swo fihlula swin'we loko  
kereke yi humile.

Wa tsaka loko ku dyiwa huku na rhayisi na  
matsavu.

Basi na yena u tsakela huku!







Tsakeriwa a nga tsani kumbe ku  
nyangatseka. Hakunene i wa nhwana loyi  
a tsakeke, ngopfu loko yena na Basi va ri  
swin'we!