



N'warikolwani wa nhenha!



Pumeza Ngobozana





Etikweni ra lekule, a ku tshama xikukwana xin'wana epurasini. A xi hambanile ni swikukwana leswin'wana.

Ematshan'wini ya timpapa to ololoka, no vangama ku fana ni swikukwana leswin'wana, ta xona a ti rhombile ni ku hangalaka. A a xi ri ni nhamu ya ku pfumala tinsiva, ni tincondzo leti ti nga funengetiwa hi tinsiva.





Vito ra xikukwana lexi a ku ri N'warikolwani. Xi tyhiwile vito leri hikokwalaho ka timpapa ta xona ta ku hangalaka.

Swikukwana leswin'wana a swi nyikiwile mavito hikokwalaho ka mihlovo ya swona.

N'warikolwani a rhandza vito ra yena swinene hikuva a ri hambanile, naswona a swi n'wi endla leswaku a ti twa a ri wa ku hlawuleka.



Swin'wana swa swikukwana a swi nga lavi ku tlanga na N'warikolwani.

“Timpapa ta wena ti bihile! Hambi ku ri xikamu xi nga ka xi nga ti ololoxi!”

“Hi nga tlangi na yena. Ndza tshemba leswaku wa nuha naswona u ni madzedze!” ku vula Basi, loyi a ri na timpapa ta ku basa, naswona a rhandziwa hi swikukwana leswin'wana. A swi rhandza ku n'wi landzelela hinkwako onge o va murhangeri wa swona.





N'warikolwani a ri ni xivundza hikuva a tshama na mana wakwe ntsena.

Manana a tshamela ro n'wi hlohlotela ku tlanga ni van'wana leswaku va ta n'wi tolovela leswi a langutekisaka xiswona. Leswi a swi kanganyisa eka N'warikolwani hikuva swikukwana a swi tsutsuma loko a tshunela ekusuhi na swona.



Siku rin'wana N'warikolwani a ri ku tlangeni a ri yexe tanihi ntolovelo, loko xikukwana xin'wana xa timpapa ta mihlovo yo hlanganana yo ka yi nga tolovelekangi xi ya eka yena. A nga si tshama a xi vona.

“Timpapa ta wena ti sasekile. Xana muhlovo lowu wu vitaniwa yini?” ku vutisa N'warikolwani.

“Ndza khensa! Mana wa mina u ri ndzi xikukwana xa Nkwangulatilo hikokwalaho ka mihlovo ya mina yo tala. Vito ra mina i Nkwangulatilo,” ku vula xikukwana xi ri karhi xi n'wayitela.

“Hakunene?” ku vutisa N'warikolwani ivi a hleka swintsanana. “Vito ra mina i N'warikolwani. Ndzi nyikiwile vito leri hikokwalaho ka timpapa ta mina leti nga khonyana.”

Havumbirhi ka vona va hleka.





“Xana u nga khunguvanyeka loko ndzo khoma timpapa ta wena?” ku vutisa Nkwangulatilo.

N’warikolwani u ninginisile nhloko ya yena, a pfumelela Nkwangulatilo ku va a khoma timpapa ta yena.

Nkwangulatilo a nga tshembi leswi a nga swi twa! Timpapa ta N’warikolwani a ti olovile ku fana ni ta yena naswona a ti nga nuhi, tanihi leswi a swi twile.



Ku suka siku lero lava vambirhi a va nga ha hambaniseki. . Ro sungula evuton'wini bya yena, N'warikolwani a ri ni munghana. Sweswo swi n'wi tsakisile swinene.



Swikukwana leswin'wana a swi va vondzokela loko swi va vona va ri karhi va tlanga, va hlongorisana, ku hlota swivungu ni swakudya swin'wana, va ri karhi va hlekelela lero na hleka! A swi hlamarisiwa hi vunghana lebyi.



Siku rin'wana loko Nkwangulatilo na N'warikolwani va ri eku tlangeni erivaleni tanihi ntolovelo. Gama ra nsele ri hahele ekusuhi ni laha swikukwana leswimbirhi a swi tlanga kona. U tshunele ekusuhi ivi a haha hi le henhla ka vona. Nkwangulatilo a chuhile.

N'warikolwani u byerile munghana wa yena ku va a tshama a rhurile hikuva a nga n'wi chavi Gama ra nsele.





Gama u pfurile minwala ya yena leyo leha, yo birima, a ri karhi a ti lulamisela ku vutla Nkwangulatilo. Kambe N'warikolwani u yimile exikarhi ka munghana wa yena na Gama.

N'warikolwani u phaphile timpapa ta yena ni ku dzudza timpapa ta yena leto hangalaka.



U langutile Gama ematihlweni, “Toya ndzi wena! Xana hikokwalaho ka yini u xanisa swikukwana leswi swi tsandzekaka ku ti lwela? Teka mina ematshan’wini ya yena; a ndzi ku chavi! Famba, u hi siya hi ri hexe!” a vula a ri karhi a hlongola Gama hi timpapa ta yena letintsongo.



Gama a nga tshembi leswi a nga swi twa hi tindleve ta yena. U hahile hi xihatla, a chavile hikuva a ku nga si tshama ku va na xikukwana lexi nga n'wi tlhontha hi ndlela liya.





Swikukwana leswin'wana a swi langutile swi
tumberile naswona a swi chava, kambe a swi
hlarisiwa hi vunhenha bya N'warikolwani. A swi
nga tshembi leswi a nga vekisa xiswona vutomi bya
yena enghozini na ku ponisa munghana wa yena.



“Ndza khensa ku va u ndzi ponisile eka Gama munghana wa mina,” ku vula Nkwangulatilo.

“Hi leswi vanghana va nga endleriwa swona!” ku vula N’warikolwani a ri karhi a n’wayitela.

“Hikokwalaho ka yini u nga n’wi chavi Gama?” ku vutisa Nkwangulatilo.



“Ndzi ehleketa leswaku timpapa ta mina leto khonyana ti na masalamusi!”

Vanghana lavambirhi va hleka.

N’warikolwani a tsakile ku va a hambanile na van’wana.



Siku leri landzelaka, swikukwana hinkwaswo swi tile eka N'warikolwani na Nkwangulatilo, swi rhangeriwile hi Basi, murhangeri wa swona.

“Xana na mina ndzi nga va munghana wa n'wina?” ku vutisa Basi.



Nkwangulatilo u langutile N'warikolwani, loyi a nga n'wayitela ivi a ku, “Ina, u nga va munghana wa hina!”

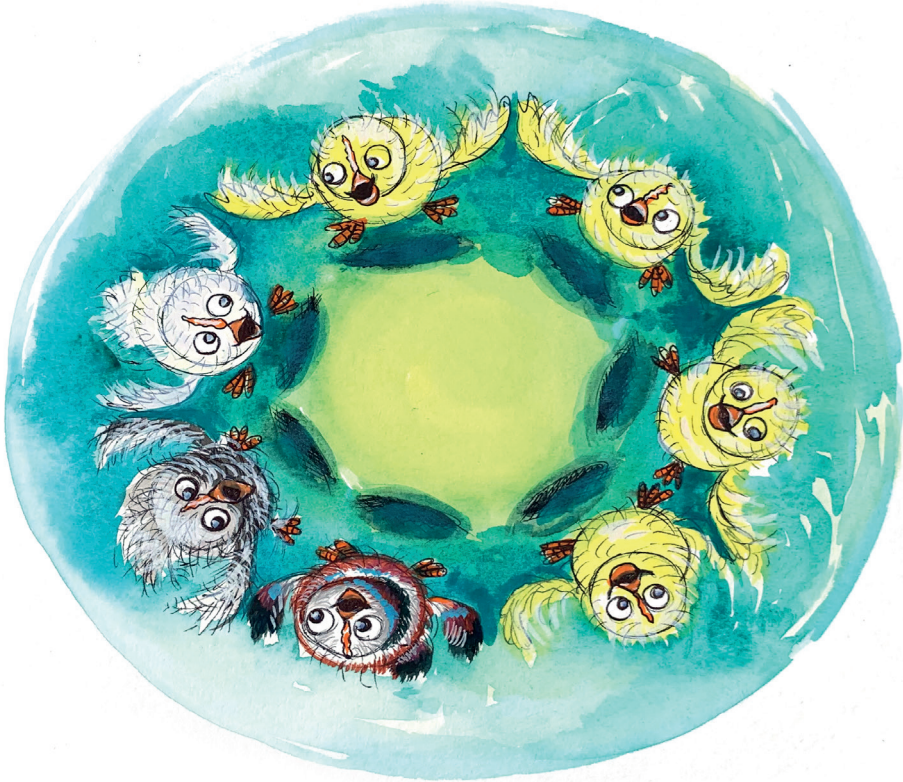
“Ndzi kombela ku rivaleriwa eka vubihi ni mavunwa hinkwawo lawa hi wa vulavula hi wena,” ku vula Basi.

N'warikolwani u pfumerile hi nhloko.



Ku suka siku lero, swikukwana hinkwaswo a swi tlanga swin'we.

N'warikolwani u swi dyondzisile ku phapha timpapa ni ku ti dzudza ku va swi ti sirhelela eka Gama.





Gama a nga ha pfukanga a va karhatile nakambe...
kumbe u rhurherile emapurasini man'wana.



N'warikolwani a nga ha ri ni xivundza. Swikukwana
leswin'wana a swa ha n'wi vitananga hi mavito. Swi
sungurile ku n'wi vitana "N'warikolwani wa Nhenha!"