



Riendzo ro ya entangeni wa swiharhi



Zandile Malaza

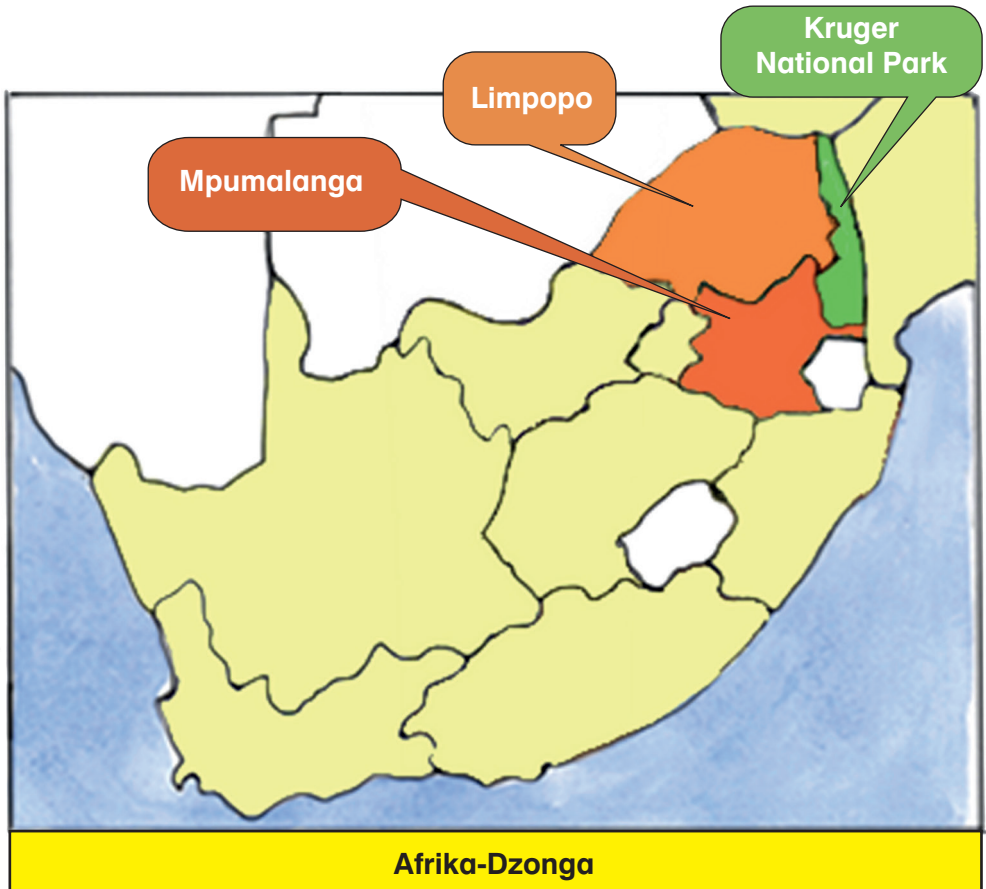


I mahelo ya vhiki, naswona tlilasi ya hina yi endzela ntanga wa swiharhi wa Kruger National Park. Hi yin'wana ya mintanga leyikulu emisaveni.



Loko wo languta mepe, u ta swi vona
leswaku wu kumeka eMpumalanga na le
Limpopo.

Hi tsakile swinene!





Loko ka ha ri mixo swinene, hi hlanganile ni muleteri wa rendzo ra hina, muhlayisi wa swiharhi Mpimo.

“Avuxeni hinkwenu! Hi mina Mpimo,” a vula.
“Ntanga i ndhawu yo rhula kutani hi fanele ku vulavula hi marito yo olova.”





Hi fambile hi ya entangeni.

Hi xitshuketani Mpimo u yimisa bazi.
A languta hi swivonakule swa yena.
U nyanyukile!

“Xana i mani a kotaka ku vona xiharhi lexi nga na mavala ya ntima? Xi kona eka mali ya hina ya R200,” a vula, a ri karhi a kombetela nsinya lowukulu.

Ina! Hi liya! Ha yi vona yingwe eka rhavi ra nsinya.

Va na na vukheta, nguluve ya nhova! Va na ni na vukheta, mhunti na timhala! Ku na yingwe leyi nga na ndlala laha kusuhi!







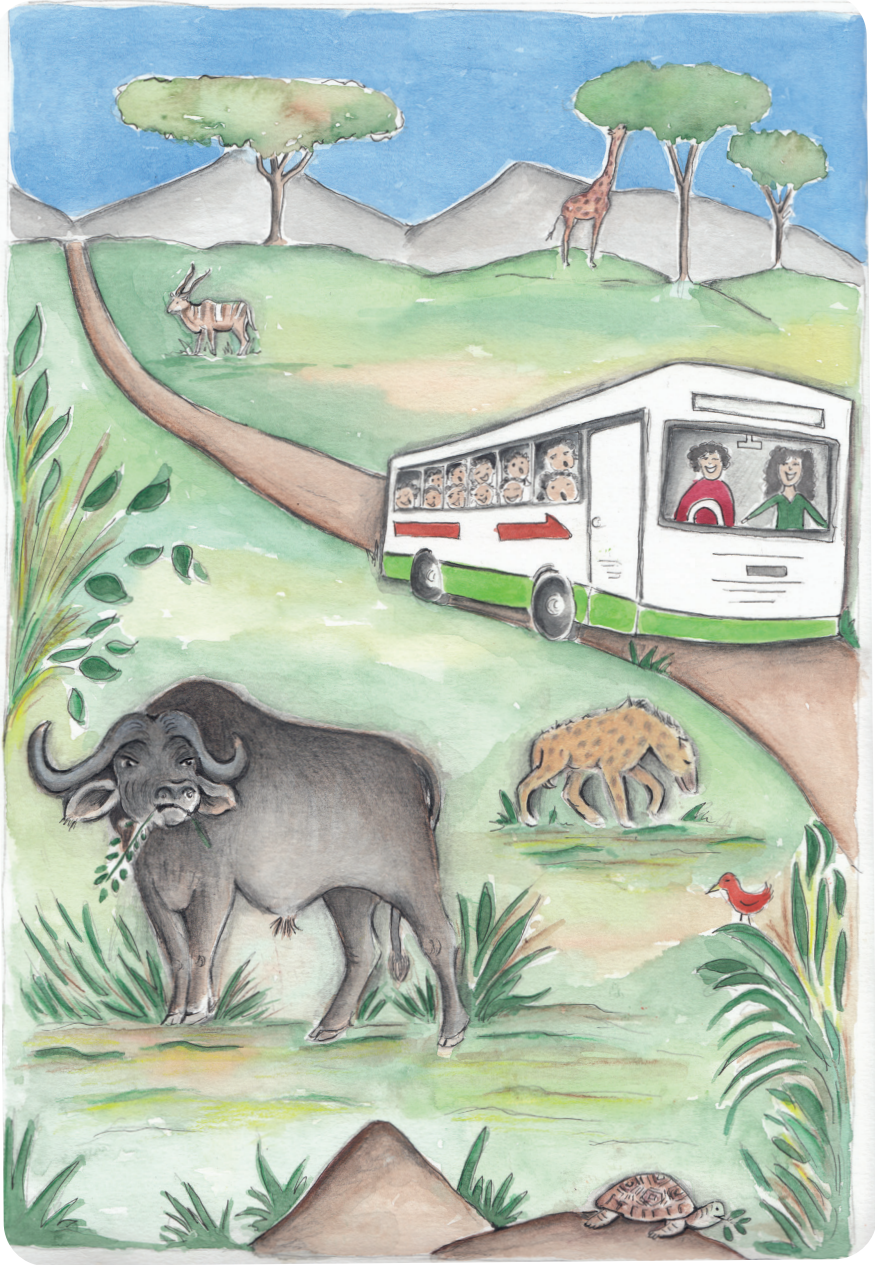
Ku nga se va khale Mpimo a yimisa bazi nakambe.

A ku, “Xana i mani a kotaka ku vona xiharhi lexi nga na timhondzo letikulu lexi nga eka mali ya hina ya R100?”

Ina! Hi lexiya! Hi vona nyarhi ebyanyini.

Va na na vukheta, mhisi! Ku na nyarhi ya nkanu laha kusuhi!







Hi yisa emahlweni na ku rhendzeleka na ntanga.

Mpimo u yimisa bazi. U nyanyukile nakambe!

U ri, “Xana i mani a kotaka ku vona xiharhi lexi nga eka mali ya hina ya R50?”

Ina! Hi liya! Hi vona nghala ehansi ka nsinya. Hakunene hi na nkateko!

Va na na vukheta, mhofu! Nghala yaleyo yi na matino yo loteka!







Hi ya hi ri karhi hi fambafamba entangeni.

Hi nkarhi lowu hinkwerhu hi vona ndlopfu
leyikulu ya muhlovo wa mpunga emahlweni
ka hina!

Mpimo u ri, “Xiharhi lexi xa xakwa xi le eka
mali ya hina ya R20!”

*Va na na vukheta, mhungubye! Matino
yalawo ya kulu ya lehile na ku loteka!*







Hi ya emahlweni na ku nghena exivindzini xa ntanga.

Mpimo u yimisa muchayeri wa bazi.
U nyanyukile swinene!

A ku, “Xana i mani a vonaka xiharhi xo hlawuleka lexi nga eka mali ya hina ya R10?”

Ina! Hi vona timhelembe timbirhi ebyanyini.

Mpimo u hi byela leswaku timhelembe ti le khombyeni. Xo vava, ti hloteriwa timhondzo ta tona. Hi na nkateko swinene ku va hi ti vona!



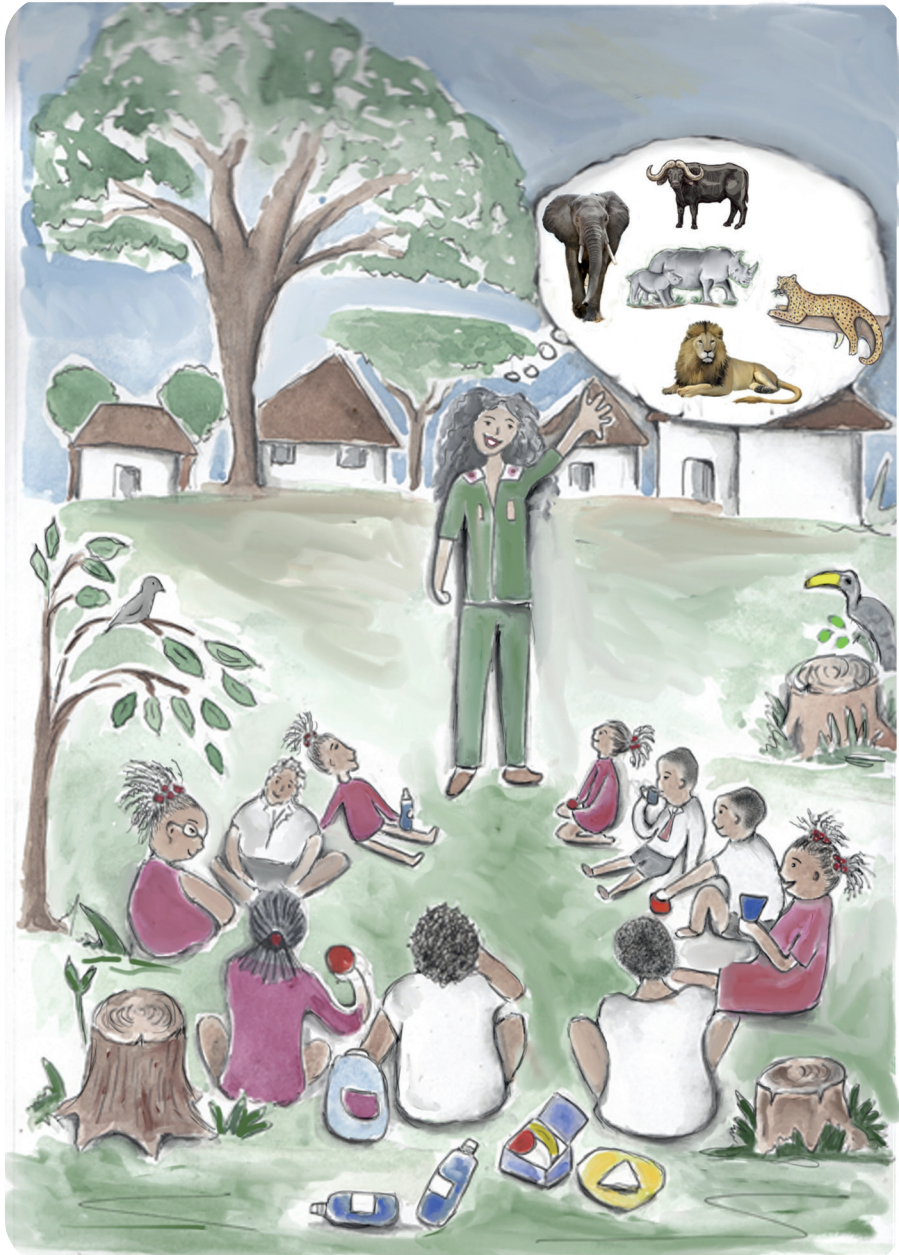




Mpimo u kombela muchayeri wa bazi ku va a yima eka rivala ra pikiniki leswaku hi ta dya.

Mpimo u yimisa tintiho ta ntlhanu.

“Hi vonile ntlhanu wa swiharhi leswikulu! Khale ka khaleni, swiharhi leswi swi nyikiwile vito ra ‘swa ntlhanu leswikulu’ hikuva a ku ri swiharhi swa ntlhanu leswikulu swa khombo ku va u swi hlota,” a vula.

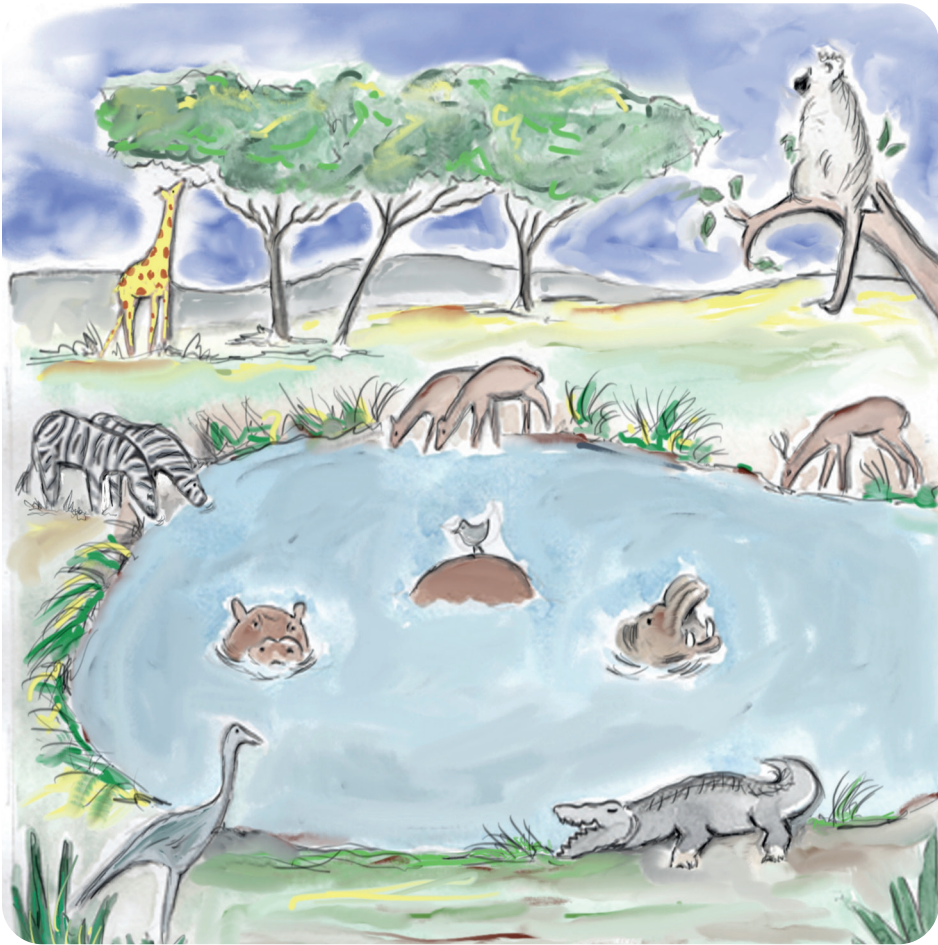




Endzhaku ka ku dya swakudya swo fihlula hi
nghena ebazini hi ta ya ekaya.

Ha ti vutisa leswaku hi ta vona swiharhi muni
loko hi ri karhi hi tlhelela endzhaku ...





Ntanga wa swiharhi i ndhawu yo hlamarisa swinene!