



# Zwo hulesa kha nne!



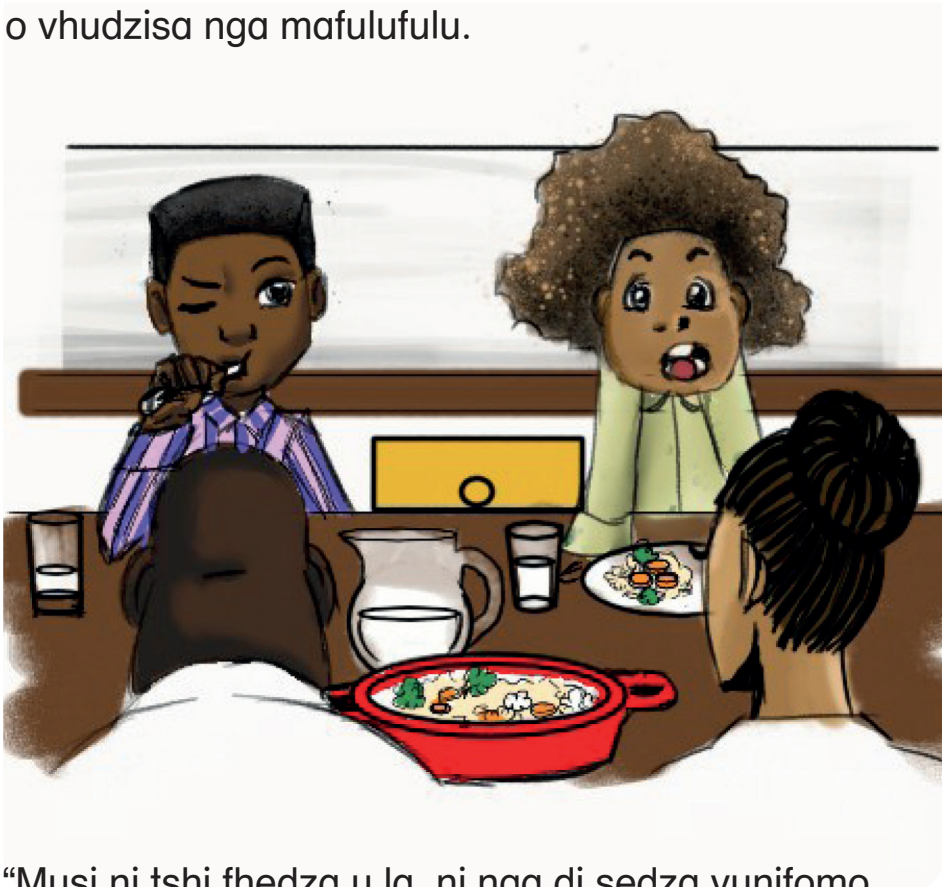
Sipho R. Kekezwa





Matshelo ndi ɔuvha ɔa u thoma ɔa Orifha tshikoloni.

“Mma, vho nthengela zwiambaro zwa tshikolo naa?”  
o vhudzisa nga mafufufulu.



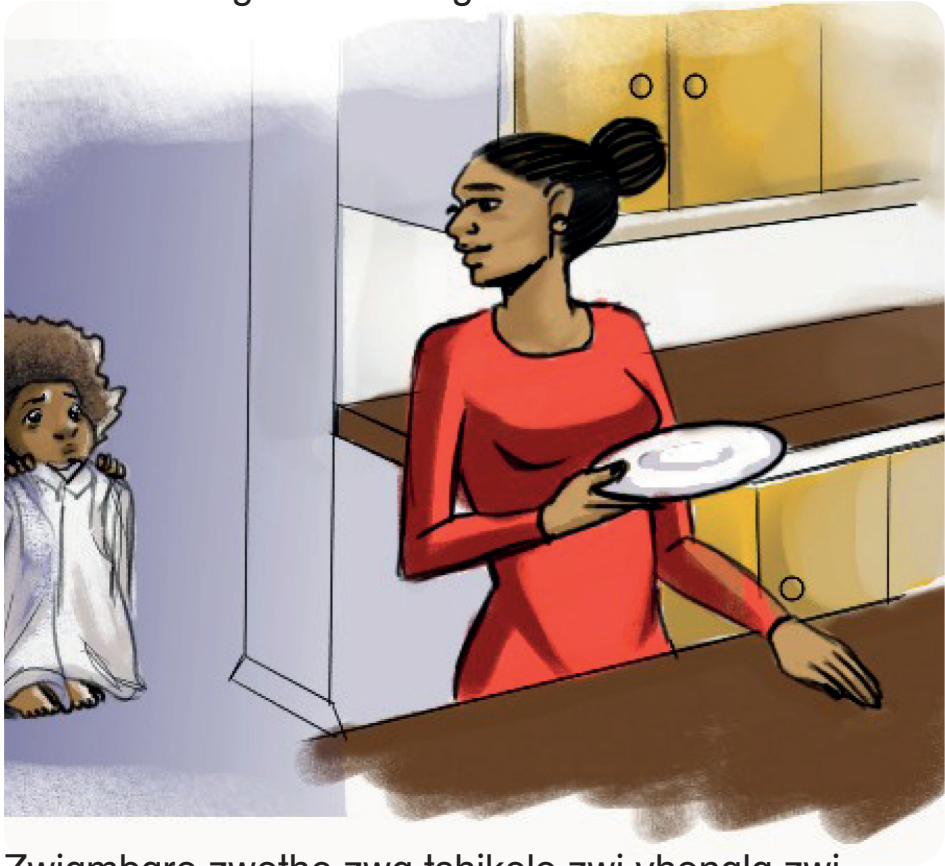
“Musi ni tshi fhedza u ɔa, ni nga ɔi sedza yunifomo  
yaɔu ya tshikolo,” hu amba mme awe, vha tshi khou  
sumba buto ɔo kunaho ɔa zwiambaro ɔi re nɔha ha  
ɔafula i re tsini.

Orifha a ɔa zwiliwa zwawe nga u ɔavhanya, a sa khou  
vhona na kherotsi dzine a sa dzi fune kha phuleithi  
yawe.



Orifha a takuwa kha tshidulo tshawe nga luvhilo musi a tshi tou fhedza u ǀa. Nga khathihi a thoma u putulula zwiambaro.

“Zwanga ndi zwifhio?” o vhudzisa, a tshi khou doba tshiambaro nga tshithihi nga tshithihi.



Zwiambaro zwoṯhe zwa tshikolo zwi vhoneala zwi zwiḥulu khae. Na zwiḥwa.

“Zwi lingedzeni,” mma vha a mu ǀuǀuwedza vha tshi khou nweṅwela.



Musi a tshi bva lufherani lwe a vha a tshi khou lingedzela khalwo zwiambaro, mukomana wawe, Dakalo o vha o tou fa nga maseo.

Khotsi awe vho riwehela nga murahu ha gurandya ye vha vha vha tshi khou i vhala.



“Ndi zwi hulusa kha nṅe!” u amba nga ipfhi li pphisaho vhuṅungu.

“Ni songo vhilaela mufunwa. Ndi ḁo ni lugisela zwone. Matshelo, ni ḁo vha no naka.”

Orifha o vha a sa pfhese si mme awe, ngauri u tou balelwa na nga u tou tshimbila ngazwo.



Orifha o dzhia tsheo ya uri a nga si ye tshikoloni.



O ya u edela mbilu i tshi khou vhavha na bono  
linwevho la duvha lawe la u tou thoma tshikoloni.  
O vha a tshi khou di humbula nga izwi musi a tshi  
kumedza.



“Khonani, hoyu o ambara zwienda zwa khotsi awe,”  
hu amba muñwe mutukana muhulwane tshikoloni kha  
khonani dzawe, a tshi khou sumba Orifha.

“Hemmbe yawe i tou nga rokho,” hu amba muñwe.



“Vho Marukhu,” hu ḡadzisa wa vhuraru.

Orifha o tou kona u fara miḡodzi, saizwo vhañwe  
vhana tshikoloni vho mu sedza.



Orifha o mbo ɔi shavha na u lingedza u dzumbama vhatukana vhe vha vha vha tshi khou mu nyefula.

Musi a tshi lingedza u shavha, o mbo ɔi khukhulwa nga zwienda zwawe zwi re zwihulwane khae.



“Nnditsheni! Nnditsheni!” u a ɔavha mukosi.

Ndi zwenezwo fhedzi zwe a kona u amba musu a tshi khou tsengisa miɔodzi.



“Orifha! Orifha, vuwani!”

Orifha o vha a tshi khou pfha ipfhi la mme awe.  
A bonyolola maṭo a re na miṭodzi.



“Vuwani ndi matsheloni!”

Nangoho ho vha hu mme awe.





Orifha a vuwa mmbeteni wawe, a sedzasedza.

O vha a siho tshikoloni.

O vha o vhofholowa uri ha ho tshikoloni.



A humbula vhurukhu ha Dakalo!

A humbula hemmbe ndapfhu!

Zwienda...!



“Ndi... Ndi na tshoho,” o vha a tshi khou difukedza hafhu.

“Orifha nwananga, vuwani,” hu amba mme awe, vha tshi khou zwi divha zwavhuḏi uri u khou diniwa nga mini. “Sedzani yunifomo yaḏu. Ndo i shandukisa.”



A sa khou vuwa, o tou tḏzimela nga fhasi ha nguvho.

Nahone kha tshidulo tshi re tsini na mmbete wawe ho vha hu na yunifomo ine ya nga i nga mu lingana.



Orifha o vha o takalela yunifomo yawe. O vha a sa khou tšoda na uri mme awe vha mu thuse u i ambara, sa zwine vha itisa zwone nga maḁuvha.

Orifha a sedza fhasi a lila.

Musi a tshi sedza nṯha, mme awe vho vha vho fara bogisi.

U nṯwethuwa ha tshifhaṯuwo tshawe ho vha hu tshi fhira miṯodzi ye a vha a tshi khou lingedza u i fara.



“Vho rengela nṯe zwienda, mma?”

“Ee, Orifha,” hu fhindula mme a Orifha.

Orifha a kuvhatedzesa mme awe.

“Ndo livhuwa, mma!”



Zwoṭhe zwo vha zwi zwavhuḍi kha Orifha nga ḍuvha  
ḷawe ḷa u thoma.

O vha o takala!

