



# Nkelunkelu



**Gabogaisane Sikhipa**





Madyambu ya namuntlha, Thwasani u tshama a ri karhi a hundzuluka laha a nga etlela kona. Xana u karhata hi yini? A lava ku pfuka, kambe hi le xikarhi ka vusiku. Xana u ta endla yini, naswona xana u ta ya kwihi loko a pfuka?





Thwasani u tshana na mana wa yena N'wa-Thwala emugangeni wa ka Nkovani. Thwasani a ri karhi a anakanya hi vito ra yena eka nkarhi lowu. A lava ku tiva leswaku vito ra yena u ri kumise ku yini. Xana a nga vutisa mana wa yena? Mana wa yena a nga khunguvanyeka kee? U ti vutisile swivutiso swo tala.



“Mundzuku, hi fanele ku hatla hi pfuka ka ha ri mixo, ndzi ku yisa emugangeni wa ka Xihambanyisi ku va u ya chayeriwa u va n’anga,” ku vula N’wa-Thwala a nga ri ku n’wayiteleni. Thwasani a tsanile ku twa marito lawa. U ti vonile a ri ka musu wa mirhi ya xi Afrika.





“Ndza kombela, Manana. A ndzi swi lavi ku va n’anga. Ndza ha ri tsanana. A ndzi lavi ku tirha hi mirhi. Ndzi lava ku va muongori.”





“Hi wena muhlawuriwa wa mina, kutani u ta va n’anga. Ndzi ku nyikile vito ra Thwasani ndzi ri karhi ndzi ku lulamisela siku leri. Sungula ku ti lulamisela tanihi leswi hi lavaka ku famba.”





Exikarhi ka vusiku, u pfukile. U langutile kamara ya yena hi rirhandzu. Xana u ta va ekhomyeni hi leswi a lavaka ku swi endla? Xana u ta tsundzuka mana wa yena?



*Thwa, thwa, thwa!* Hi twa mpfumawulo. I Thwasani u huma endlwini. U ringeta ku ka a nga bi huwa. Ku na xinyami naswona a nga lavi ku endla pongo. Loko o tlumbana na xanchumu, sweswo swi ta endla pongo!







Endleleni ya yena, Thwasani u vonile wanuna a ri karhi a ta hala yena a nga kona. U sungule ku chava ivi a tumbela endzhaka swihlahla. A ku ri na mpfumawulo wo *Chakala! Chakala!*

Wanuna u huwelerile: “Xana i mani a nga kwalano?”

“Hi mina, tatana,” ku hlamula Thwasani.

“Xana u ya kwihi mufana? Hi le xikarhi ka vusiku. Xana a wu chavi swihari swa nhova? Vito ra mina i Nkavelo, vulavula hi ku hatlisa, i xikarhi ka vusiku.”



“Vito ra mina i Thwasani, ndzi huma eka Nkovani. Ndzi balekela mana wa mina. U lava leswaku ndzi va n’anga naswona mina a ndzi swi lavi ku va n’anga. Ndzi kombela mi ndzi pfuna!”





“Fambela kule! N’wina vana va manguva lawa mi na matikhomelo yo biha. A mi yingiseli vatswari va n’wina. Ndzi languti, na mina ndzi n’anga. Ndzi pfumelelana na mana wa wena. A ku na xo hoxeka hi ku va n’anga,” ku vula wanuna a hlundzukile.



Thwasani u fambile a tsanile a nga kumanga ku pfuneka. Xana u ta endla yini sweswi?

Thwasani u twa mimpfumawulo yo chavisa ya vusiku. Loko ko va ku ri nghala kee? Kumbe mhinsi?







Mpfumawulo wa *thwa, thwa, thwa*, loko Thwasani a ha famba vusiku. Wa chava na ku tshamela ro cingela. Mbilu ya yena yi ba hi ku hatlisa. Manano! Kumbe ku ba mbilu ka yena ku nga twiwa. Thwasani u vonile wansati wo leha a ri karhi a ta laha a nga kona. U cingerile hinkwako kambe a ku nga ri na nkarhi wa ku baleka.

“Xana u ya kwihi mufana? Vito ra mina i Khataza. Vulavula, ndzi yingisili.”





“Vito ra mina i Thwasani, ndzi huma eka Nkovani. Ndzi balekela mana wa mina. U lava leswaku ndzi va n’anga naswona mina a ndzi swi lavi ku va n’anga. Ndzi kombela mi ndzi pfuna!”





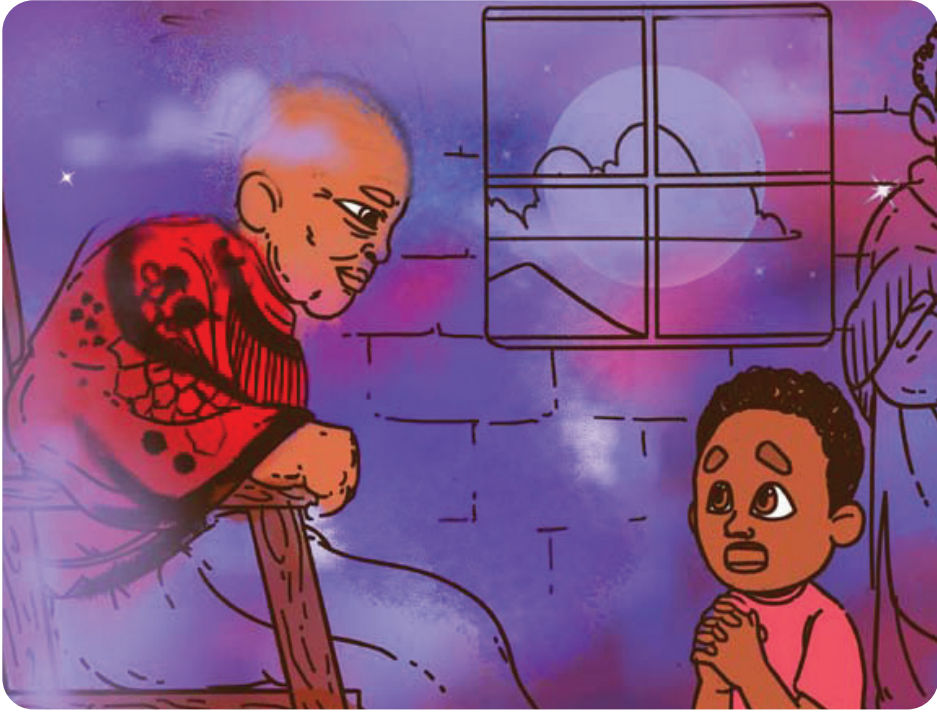
“I matikhomelo yo biha ku balekela vatswari,”  
ku vula wansati.

Thwasani u sungurile ku rila. Khataza u n’wi  
tsundzuxile leswaku a famba a ya kuma  
mpfuno eka ndhuna Khomanani wa le ka  
Ngove. Va vula leswaku u rhandza na ku  
sirhelela vana. Thwasani a tsakile ku tiva  
leswi.



Thwasani a ya gonya ntshava. U ya eka ndhuna Khomanani wa le ka Ngove. U na ku pfumela leswaku u ta pfuneka. Minkondzo ya yena a yi vevuka, naswona sweswi a kota ku famba hi ku hatlisa.





Ehandle ka yindlu ya ndhuna, Thwasani u kumile mukhalabya wa misisi ya mpunga a tshamile handle. U komberile ku vona ndhuna naswona mukhalabya u n'wi nghanisile endzeni a ya vona hosi.

Thwasani u khinsamile na ku kombela ndhuna ku va yi n'wi pfuna.





“Vito ra mina i Thwasani, ndzi huma eka Nkovani. Ndzi balekela mana wa mina. U lava leswaku ndzi va n’anga naswona mina a ndzi swi lavi ku va n’anga. Ndzi kombela mi ndzi pfuna!”







Hosi yi fambile na yena ekaya. Miganga leyi mbirhi a yi nga ri kule na le kule. Loko va fika ekaya ra Thwasani, hosi yi vitanile mana wa yena ku va ta va ta hlamusela, Thwasani a tsakile. Kutani a twa vito ra yena ri vitaniwa.



“Thwasani! Thwasani Pfuka! I nkarhi wo ya exikolweni. U ta siyiwa hi nkarhi.” A ku ri mana wa yena a ri karhi a n’wi huwelela.

Loko a pfula matihlo ya yena, u lemukile leswaku u le kaya. A tsakile swinene ku lemuka leswaku a ko va norho ntsena!

