



# Tumo ya Moori e a phethagala



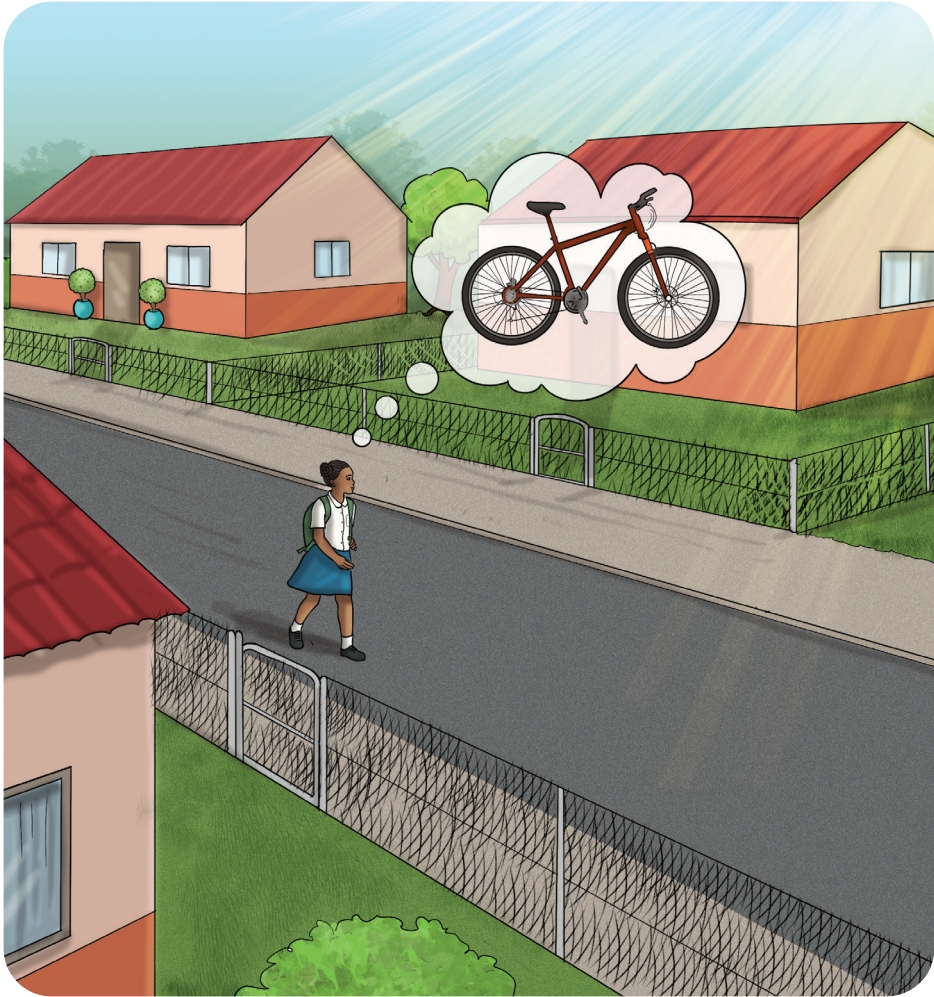
**Molteno**



Moori o sepela ka maoto go ya le go bowa  
sekolong



Ke leeto le le telele go ya sekolong. Moori o  
duma nkabe a na le paesekela.





Mosong o mongwe le o mongwe, Moori o  
a sepela a ba a fihla phakeng. Ge a fihla o  
namela moswinki, a ba a namela le setheledi,  
a thelela ga nnyane a tšwela pele ka leeto.



Moori a tšwela pele ka go sepela, a ba a fihla  
lepakeng. A ema a hlola ka lefasetere. “Ke  
duma okare nka ja dikuku tšela kamoka”, a  
nagana.





Moori a sepela aba a fihla lebenkeleng la dieta. A ema a hlola ka lefasetere.

“Ke duma okare dieta tšela tša mmala wo moperese nkabe e le tša ka”, a nagana.



Moori a sepela go fihla lebenkeleng la diletšo tša mmino. A ema a hlola ka lefasetere.

“Ke duma okare nka bapala meropa yela”, a nagana.





Mafelelong Moori a fihla lebenkeleng la go rekiša dibapadišwa. Mo lefasetereng, go na le paesekele ye botse ye serolwane.

“Aaaah! Ke rata paesekele yela! Ke duma okare nka ba le yona, gore ke kgone go ya ka yona sekolong” Moori a hemela godimo.

“Ye ke tumo yaka ye kgolo”.





Letšatši le le latelago ge a boela gae,  
Moori a hlola lefasetereng la lebenkele la  
dibapadišwa.

Paesekela ye serolwane ga e gona!

E rekilwe.

“Ke ipotšiša gore ke mang motho yoo wa  
mahlatse”, Moorii a nagana.





Moori a feta lebenkele la diletšo, la dieta le  
lepaka a nyamile.

O be a nyamile kudu, a se eme le phakeng  
go bapala.



Ge Moori a fihla gae, o be a lapile kudu.

Mmagwe o be a mo emetše.

“Bona, Moori”, Mma a realo.

“Bona ke go reketše eng.”

Ke paesekela ye serolwane!





Tumo ya Moori e phethagetše. Bjale o namela paesekela ya gagwe go ya sekolong. Ga a eme felo.