



# Musidzana wa vhuṭali



**Sodi Sibiya**





Vhonani ndi musidzana wa vhuṭali. O vha a tshi humbula nga u ṭavhanya. Vhonani o vha o ṅewa mushumo wa u ṭavha. Vhonani o vha a tshi ṭoda u ṭavha mahatsi ha hawe.





Vhonani ha fodi vha<sup>ni</sup>we v<sup>h</sup>athu uri v<sup>h</sup>a mu  
thuse.



U tou vha makone kilasini yawe. O vha e na maanda nahone a si na nyofho. O vha a tshi tshanya kha u ita thodiso musi a tshi toda u ita tshinwe tshithu.





Vhonani o ya laiburari ya tshikoloni. A sedza bugu ya nga ha u tavha.

“Iyi bugu ya nga ha u tavha i do ntsumbedza maga o teaho,” u amba izwo a tshi khou humbula nga ha maga ane a tevhedzelwa hu tshi tavhiwa.



O wana bugu yo teaho ine ya do mu thusa.  
Vhonani o talifha. O i wana nga u tavhanya, o  
takala.





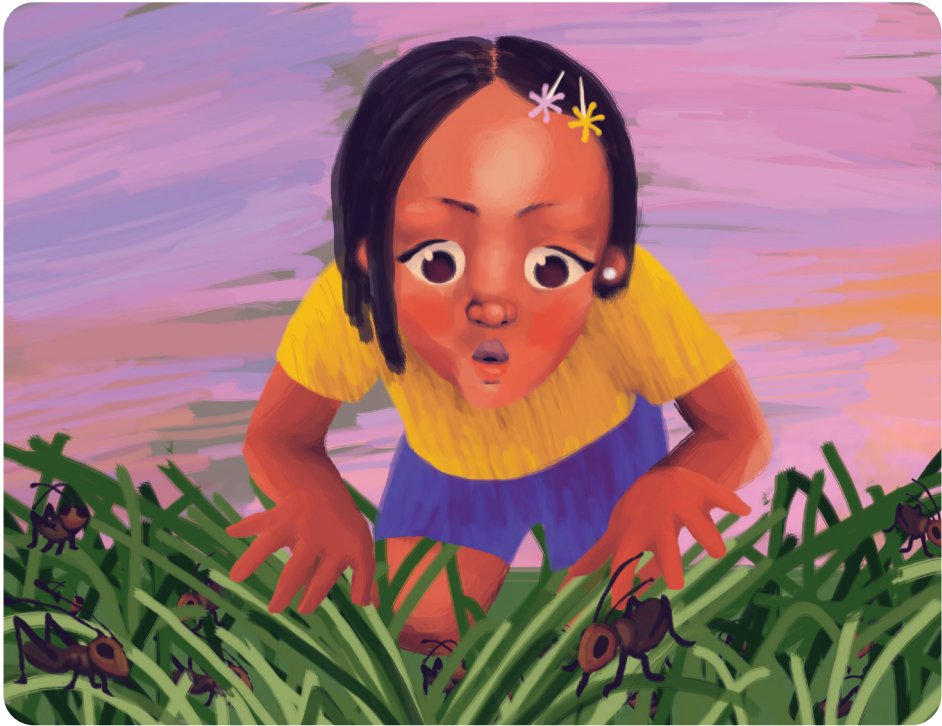
Vhonani a bvisa tshene, fhedzi ha na mahatsi.  
O vha a tshi khou kombetshedzea u dzhia  
tshelede ye a vha o i vhulunga.  
“Ndi do shumisa tshelede ye khotsi anga vha  
mmbulungela.”



O renga mahatsi a thoma u a țavha. Ngade yo vha yo lapfha nga mithara mitanu na u denyafhala nga mithara miraru. A thoma u sheledza mahatsi e a țavha. A shumisa gokoko ȷi re na mabuli. Ngade ya Vhonani yo vha yo naka nga mahatsi.







Mahatsi a thoma u aluwa. O vha o naka nahone e madala. Nga murahu ha maduvha, a vhona uri hu na zwikhokhonono ngadeni.

“Izwi zwi do tshinya mahatsi anga.”



Ha na zwa u vhulaya zwikhokhonono. Ha na tshelede ya u zwi renga. U do ita mini? A nga vhulaya zwikhokhonono nga maḓi a u fhisa naa? Izwi zwi do vhulaya na mahatsi e a tavha.





Hafhu, a dzhia bugu ya nga zwa u tavha.

“I do vula mafo anga. Ndi do thogomela mahatsi anga.”

Tsha u thoma Vhonani o sedza zwi re ngomu buguni. A mbo di wana siatari la nga ha u vhulaya zwikhokhonono.



Vhonani a wanulusa uri a nga ita zwa u  
vhulaya zwikhokhonono nga ene muṅe.

“Iyi bugu i a pfhesesa uri ndo dzhaya. I mpha  
mafhungo oṭhe ane nda a toḁa. Namusi,  
hezwiḁa zwikhokhonono zwi ḁo ḁivha uri nṅe  
ndi nnyi.”





U diitela zwa u vhulaya zwikhokhonono zwo leluwa. Vhonani a vhala izwi kha bugu. Ni tōḁa zwi tevhelaho:

Tsha u thoma, shelani bigiri tharu dza maḁi dzhegeni. Ni kone u shela lebula ḁhanu dza tshisibe tsha luḁi.



U ri zwa u vhulaya zwi lingane, Vhonani u tea u engagedza tshikalo tshawe. A shela bigiri thanu dza maḡi ngomu baketeni.





Zwino Vhonani u tea u shela tshisibe tsha luḁi.  
“Ndi ḁo ṭoḁa nngana?”

A thoma u vhalela:

Bigiri nḁa - lebula ṭhanu

Bigiri dza malo - lebula dza fumi

Bigiri dza fumimbili - lebula dza fumiṭhanu



Vhonani a isa phanḁa nga u vhalela u swikela  
a tshi swika kha bigiri dza fumbili. U ḁo  
lingana. Vhonani o fushea zwino.







Shumisani boǵelo ǵa u fafadzela. Ni hashe hoǵhe fhasi hune ha vha na mahatsi. Vhonani u hasha mahatsi ǵuvha na ǵuvha lwa vhege tharu.



Mahatsi a Vhonani a khou vha madala zwino.  
A khou aluwa na u naka. Ndi hatsi vhudala.  
Mahatsi a tea u fhungudziwa.





Vhonani u khou sedza tshigero tshihulwane.  
A dzula fhasi mahatsini a thoma u gera! Zwi a  
takadza! Mahatsi o naka nahone o linganela.  
Ndi hatsi vhudala.



Vhonani o takala. Mahatsi a Vhonani o nakesa. Musidzana o talifhaho o zwi ita. Zwino u Vhonani makone!

