



# Ntanghu yo Saseka



**Erlina Makgalemele**





Ntanghu yakhale a yi lava ku tshama na ku saseka ka khale ka yona. Ntanghu leyi yi lemukile leswaku n'winyi wa yona a nga ha yi rhandzi. A yi tshama yi vekiwile kule na letin'wana. Ntanghu a yi lava ku rhandziwa ku fana na letin'wana. Ntanghu yi langutile loko n'winyi wa yona a teka rendzo ivi a nga yi tlhogomeli.





Ntanghu a yi tshamela ku rila hikuva n'winyi wayona a yi ambala ntsena loko ku na mpfula. A tlhela a yi ambala nakambe loko a famba endzhopeni kumbe esaveni. Letin'wani tintanghu a ti ambariwa eka misava ya kahle na loko maxelo ya ri kahle.



Xiyimo lexi a xi tshamela ku nyumisa ntanghu. Yi lemukile leswaku a yi nga rhandziwi. N'winyi wa yona a nga ri na mhaka na yona. A tshamela ro yi susumeta na ku yi cukumetela etlhelo loko a ri karhi a lava ntanghu yo mbala. Ntanghu a yi languta n'winyi wa kona loko a ri karhi a pholicha tintanghu letin'wana hi rirhandzu. A pholicha tintanghu leti a ta ti mbala loko a huma.





Ntanghu yi tekile kungu ra ku huma endlwini yi nga voniwi yi ya pfluxeleriwa vuntshwa hi lapi ro saseka swinene ra nsuku. Ntanghu yi ti vutisile swivutiso swo tala, xana yi nga ya kwihi? Eka mani? Ntanghu yi kunguhatile rendzo ro leha. A yi lava ku vuya tanihi ntanghu yintshwa. A yi navela ku ti vona yi ri karhi yi vangama nakambe.



Ntanghu yi yile eka muendli wa tintanghu loyi a ri wun'we edorobeni, ku va yi pfluxeleriwa vuntshwa. Loko ntanghu yi fikile kona, yi xiyisisile muendli wa tintanghu. A tirha hi vurhon'wana na hi rirhandzu. Ntanghu yi komberile muendli wa tintanghu ku va a yi pfluxelela hi ku titsongahata. Muendli wa tintanghu u hlawurile lapi ro saseka ra nsuku leri ntanghu yi nga ri tsakela.





Norho wa ntanghu wu hundzukile ntiyiso,  
a yi sasekile swinene ku tlula na khale. A  
yi hatima! A yi vangama! A yi languteka  
yi sasekile ku tlula na ntanghu yintshwa.  
Muendli wa tintanghu u yi vekile eka xelufu  
leswaku hinkwavo va ta kota ku yi vona.  
Ntanghu a yi tinyungubyisa ivi yi teka rendzo  
ro ya ekaya.



Endleleni yo ya ekaya ntanghu yi sungurile  
ku yimbelela risimu leri:

“Hi mina ntanghu yo saseka ndzi ri ndzexe,

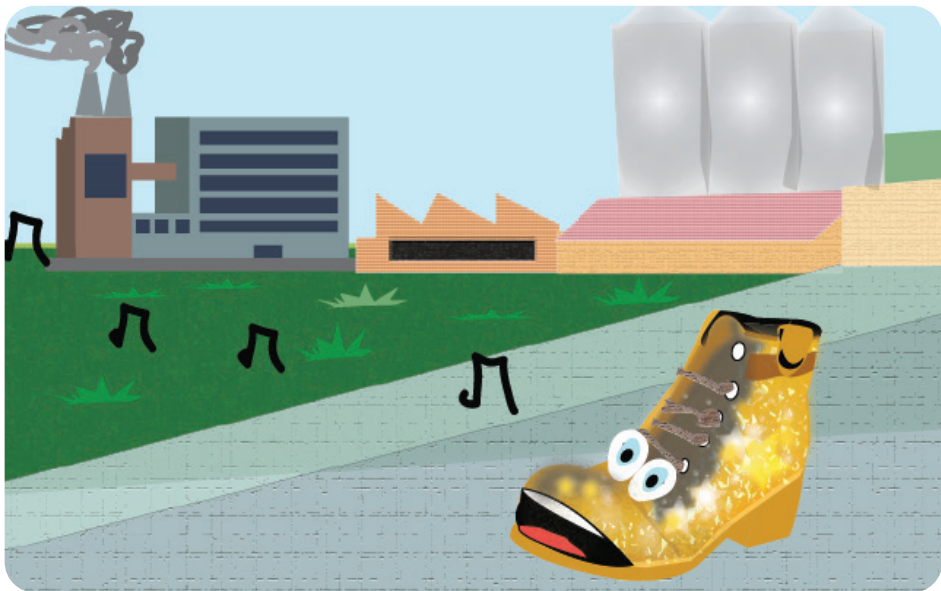
Ndzi na nsuku exifuveni,

Ndzi yimbelela ku tlula na tuva,

Loko ndzi suka ekaya a ndzi nga rhandziwi,

Sweswi hi mina ntanghu yo saseka ku tlula  
hinkwato,

Yoo! Ina, hi mina ntsena!”





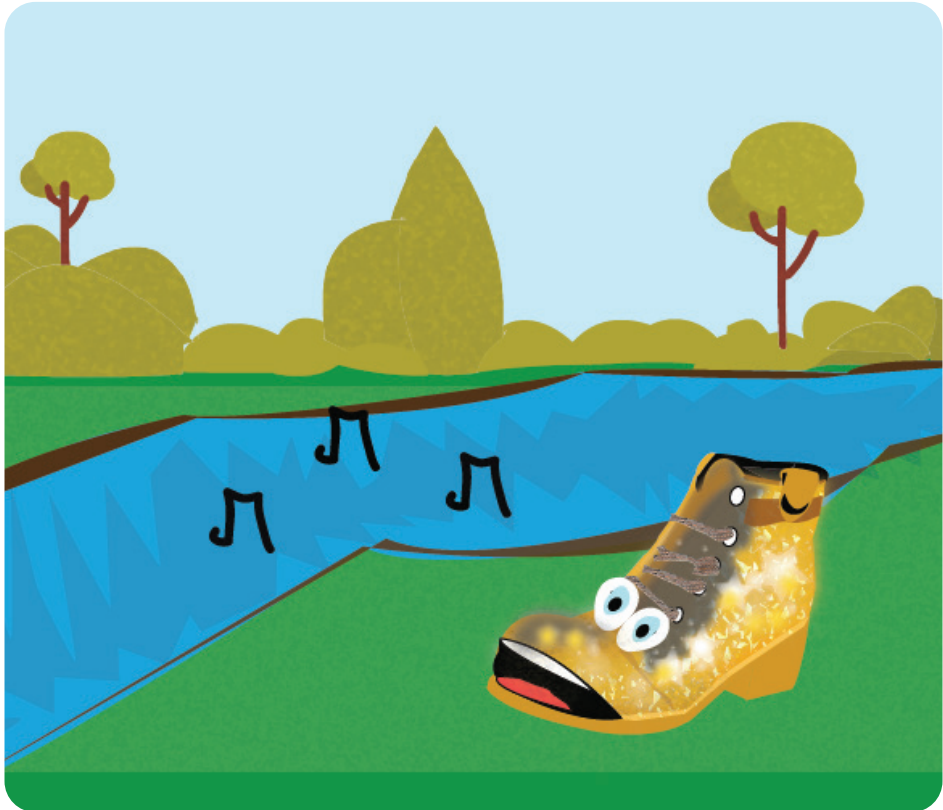


Tuva a ri yingiserile loko ntanghu yi karhi yi yimbelela. Tuva ri hahile ri tshunela kusuhi na ntanghu ri ku, “U yimbelela kahle kambe a wu yimbeleli ku ndzi tlula na hambu wo ringeta. Wa hatima, wa vangama, kambe ku yimbelela, rivala.”

Ntanghu a yi vilerisiwanga hi tuva. A yi tsakile swinene naswona a ku ri hava lexi a xi ta yi vuyisa ehansi.



Ntanghu yi yile emahlweni na rendzo ra yona ro ya ekaya. Ntanghu yi perile nambu. A yi famba hi ku nonoka hikuva a yi nga lavi ku thyaka. Ntanghu yi perile nambu hi ku nonoka na hi vukheta. A ya ha ri ku yimbeleleni. Ntanghu a yi tsakile na ku n'wayitela.





Ntanghu yi fikile eka ndhawu leyi a yi tele hi ndzhope. Yi yimile yi ti vutisa leswaku yi ta hundzaisa ku yini. Hi nkarhi walowo tuva ri fikile.

“A ndzi ri ku yingiseleni na ku landzelela risimu. Kutani risimu ro na fana ku nyamalala. Xana ku hoxeke yini?”

“Tuva, boti wa mina, ndzi na xiphiqo. Ndzi lava ku pfuniwa.”



“Ndzi le ndleleni yo ya ekaya naswona ndzi lavi ku thyaka. Wo languta ndzhope leyi. Ndzi kombela u ndzi pfuna.”

Hi xitshuketani tuva ri tlakurilentanghu. Ri hahile ndzhope na yona. Ntanghu yi khensile tuva yi vuyelela. Ntanghu a yi tlula tlula yi ya henhla na le hansi hi ntsako.





Ntanghu yi fikile ekaya yi tsakile swinene. A yi nga omanga, a ya ha hatima. N'winyi wa yona u hlamarile. A swi vona leswaku i ntanghu ya yena, kambe a nga tshembi matihlo ya yena. A hlamarile kambe a tsakile.



Tintanghu letin'wana a ti tsakerile ntanghu  
leyi yi nga pfuxiwa vuntshwa. A ti famba  
hi ku longoloka ti amukela ntanghu.  
Tin'wana tintanghu a ti ri na mavondzo. A  
ti nga tsakangi ku vona nsuku yi ri karhi yi  
vangama eka ntanghu.





N'winyi wa yona u sungurile ku tsakela ntanghu nakambe. A yi ambala hinkwako, ngopfu eka tinhlengeletano ta nkoka. Rendzo ro sungula a ri ya eka khonsete.

Hinkwavo a va hlamala ntanghu leyo saseka. Ntanghu a yo n'wayitela. Na ku yimbelela risimu:

“Sweswi hi mina wo saseka swinene,

Yoo! Ina, hi mina ntsena!”



Rendzo leri landzelaka a ri ri ro ya ephakini, a ku ri na mujombi wo rhendzeleka. A ku ri na vafana na vanhwanyani vo tala. Ntanghu a yi ehleketa leswaku yi ta thyaka hikokwalaho ka ritshuri. Kambe n'winyi wa yona u yimele ekule ku va a yi sirhelela eka ritshuri.

Hinkwavo a va hlamala ntanghu leyi yo saseka. Ntanghu yi lo n'wayitela. Ivi yi yimbelela risimu:

“Sweswi hi mina wo saseka swinene,  
Yoo! Ina, hi mina ntsena!”







Rendzo ra vunharhu a ri ri ro ya eka nkhuvo wa vukati. A va yimbelela tinsimu to saseka ta vukati. N’winyi wa tona u fikile na ntanghu ya yena yo vangama. Hinkwavo va yimile ku yimbelela ivi va languta ntanghu leyi. Vatekani na vona va lo hlamala. Hinkwavo a va hlamala ntanghu leyi yo saseka. Ntanghu yi lo n’wayitela na ku yimbelela risimu:

“Sweswi hi mina wo saseka swinene,

Yoo! Ina, hi mina ntsena!”



Ntanghu yi hundzukile xirhandzwa. Ntanghu na n'winyi wa yona va tekile rendzo ro ya elwandle. Ntanghu a yi vilela leswaku yi ta thyaka. Kambe n'winyi wa yona u yimile hi le kule. A nga tshunelanga kusuhi na lwandle. A sirhelela ntanghu leswaku yi nga thyaki. Ntanghu yi lo n'wayitela. Ivi yi yimbelela risimu:

“Sweswi hi mina wo saseka swinene,  
Yoo! Ina, hi mina ntsena!”





Madyambu man'wa na man'wana n'winyi wa yona a basisa ntanghu. A yi pholicha na ku yi hatimisa. Ntanghu se a yi swi lemuka leswaku se ya rhandziwa. A yi tsakile ku va xiave xa ntlawa. Ntanghu yi lo n'wayitela. Ivi yi yimbelela risimu:

“Sweswi hi mina wo saseka swinene,  
Yoo! Ina, hi mina ntsena!”



N'winyi wa yona u yi ambarile ivi a famba a ya eka muendli wa tintanghu naswona ha vambirhi ka vonava n'wu khensile swinene. N'winyi wa yona a tsakile ku va a ri na ntanghu yo saseka. Ntanghu yi khensile muendli wa tintanghu ku va a yi vuyelerisile eka ku xiximiwa ka yonaka khale.

Ntanghu a yi tshama yi ri karhi yi n'wayitela na yimbelela:

“Sweswi hi mina wo saseka swinene,  
Yoo! Ina, hi mina ntsena!”

