



Setlhako se sentle



Erlina Makhalemele



Setlhako sa bogologolo se ne sa rera go boela bo soneng. Setlhako se,se ne se bona gore mong wa sona ga a sa se rata.Se ne se sa dule le tse dingwe mo ntlong. Setlhako se ne se batla go ratwa le sona. Se ne se leba fa mong wa sona a ya felo gongwe a sa se kgathalele.





Setlhako se ne se dula se lela ka gonne se rwalwa fela fa dipula di na. Se ne se rwalwa fa go le diretse le mo go leng santa. Ditlhako tse dingwe di ne di rwalwa mo go bolokegileng. Di rwalwa fela fa maemo a bosa a siame.



Se, se ne se sa itumedise sethako ka metlha. Se bona gore ga se ratiwe. Mong wa sona a se feta mo gare ga tse dingwe. Fa a apara bontle a se sutisetsa kwa thoko. Sethako se ne se leba fa a phepafatsa tse dingwe ka lerato. A di phepafatsa gore a di rwale fa a tsamaya.





Setlhako sa loga leano la go tshaba, go ya go rokwa ka lesela le lentle la gauta. Sa ipotsa dipotso go re se ya kae? Kwa go mang? Sa loga leano go tsaya loeto le leele go ya go batla bontle. Se ne se batla go boa se le sentle.

Se ne se batla go ipona se boetse se le se sentša. Se phatsima gape.



Setlhako sa ya kwa mothong a le mongwe fela yo o baakanyang ditlhako mo motseng. Ga a fitlha koo sa leba moroki wa ditlhako. Sa bona a dira ka bontle le lerato. Setlhako sa kopa thuso ka boikokobetso go ntšafadiwa. Motho yo o baakanyang ditlhako, a kgetha lesela le lentle la gauta le setlhako se le ratileng.





Toro ya setlhako ya fetoga nnete. Sa ntlafala go feta, sa phatsima! Sa galalela. Sa lebega bontle go feta setlhako se sentša. Motho yo o baakanyang ditlhako, a se beya mo shelofong gore batho ba se bone. Setlhako se ne se le motlotlo, sa be se boela gae.



Mo tseleng setlhako se ne sa opela pina e:

“Ke nna fela setlhako se sentle”.

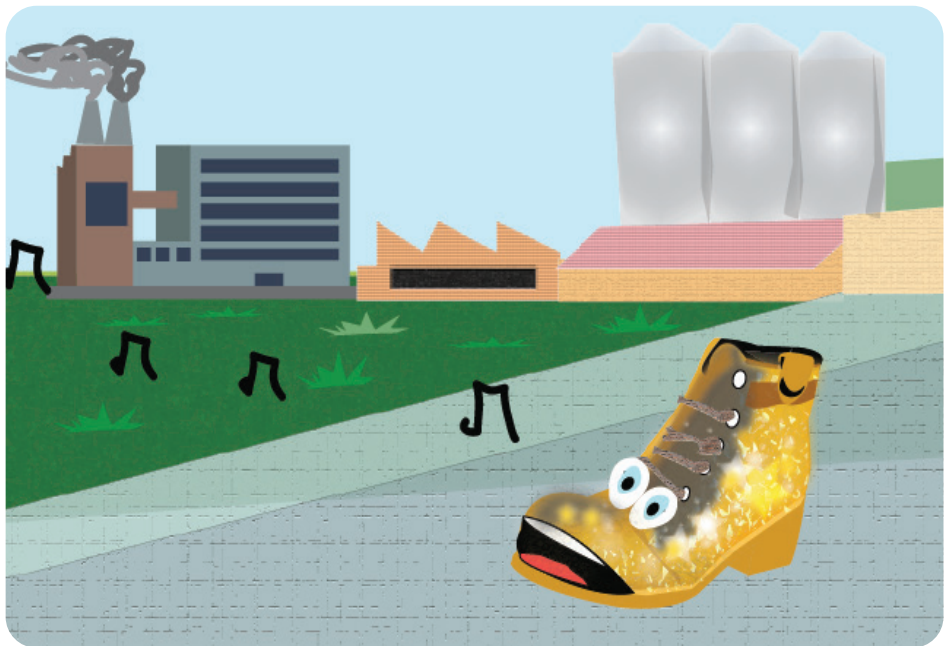
“Sefubeng ke gauta”

“Ke opela go feta leebea”

“Ke tshabile kwa gae ke sa ratwe”

“Jaanong ke setlhako se sentle go feta tse dingwe”

Bona! ke nna fela.

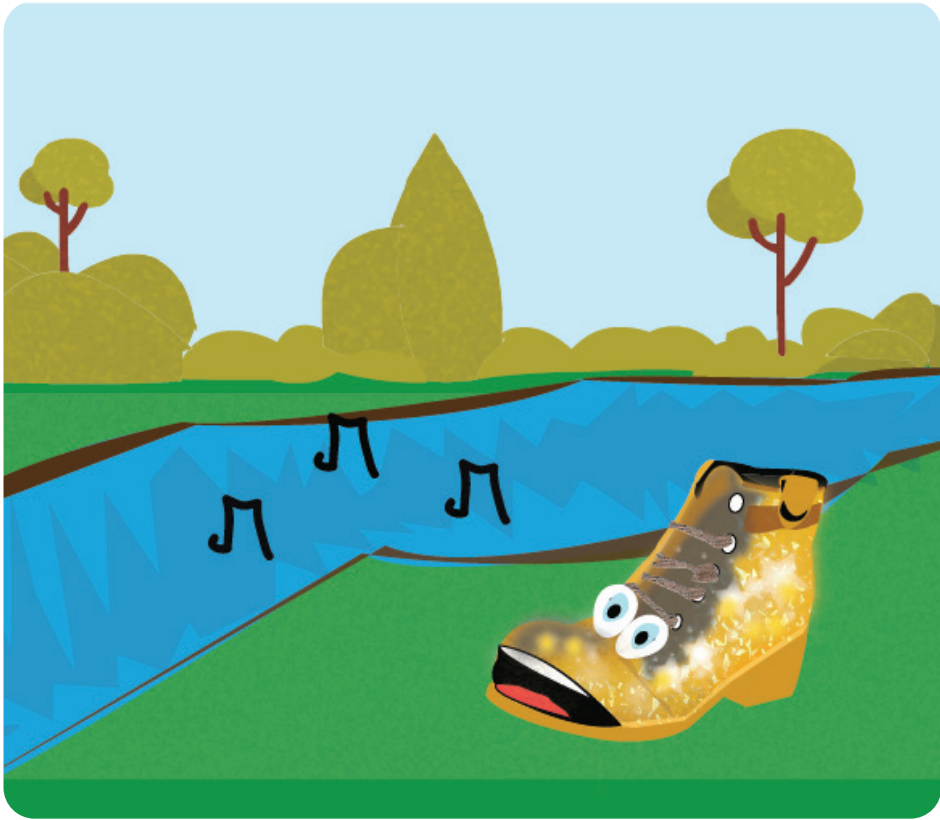




Leeba le ne le reeditse setlhako se opela.
Leeba la fofela pele ga setlhako la re” O
opela monate, fela ga o kake wa opela go
gaisa nna le fa o ka leka! O a phatsima, o
a galalela fela go opela lebala. Setlhako
sa seka sa isa leeba tlhogong, ka se ne se
itumetse thata. Se ne se itumetse, sa seka sa
letlelela sepe go se usa mowa.



Setlhako sa tsamya leoto la go boela gae. Sa feta noka. Sa tsamaya se nanaba se sa batle go kgotlelega. Sa nanaba fa se feta noka. Se ne se ntse se opela. Setlhako se ne se itumetse se nyenya.





Setlhako sa filha mo go tletseng seretse. Sa ipotsa gore se tlo go feta kae. Ga se santse se ipotsa dipotso, leeba la tlhagelela! Ke ne ke reeditse pina, mme ya nyelela. Molato ke eng? “Leeba nnake, ke na le bothata, ke tlhoka thuso.”



Ke mo leetong la go ya gae, ga ke batle go tshilafala. Bona seretse se.” Ke kopa thuso” Ka bonako leeba la tsholetsa sethako! Ya se fofisa godimo ga seretse. Sethako sa leboga leeba gantsintsi. Sethako sa tlola tlola ka boitumelo.





Setlhako sa filha gae se itumetse. Se sa tshilafala. Se phatsima ebile se galalela. Mong wa sona o ne a maketse. O ne a bona gore ke seeta sa gagwe fela a sa dumele se a se bonang. O ne a maketse fela a itumetse.



Ditlhako tse dingwe, di ne di itumeletse setlhako se. Di ne tsa tsamaya bonya go amogela setlhako se. Tse dingwe tsona di ne di sa rate. Di ne di sa itumela go bona setlhako se phatsima ka gauta.





Mong wa setlhako a simolola go rata setlhako gape. A tsamaya ka sona. A se rwala go ya mafelong a a botlhokwa. Loeto la ntlha a se rwala go ya konsarateng ya mmino.

Batho botlhe ba bua bontle ba setlhako se. Setlhako sa nyenya sa opela pina ya sona:

“Jaanong ke montle go gaisa tsothle”

“Bona! Ke nna fela”



Leotong le le latelang ba ya phakeng. Koo go ne go na le dimelekorone. Go tletse basetsana le basimane. Setlhako sa nagana gore se tla tshilafala ka ge go ne go thunya lerole. Kganthe mong wa sona o tla emela kgole le lerole.

Botlhe ba bua ka bontle ba setlhako se. Setlhako sa nna se nyenya fela. Sa opela pina ya sona.

“ke montle go di gaisa tsotlhe”

“Bona! Ke nna fela”





Leoto la boraro ba ya mocketeng wa lenyalo. Kwa teng go ne go opelwa dipina tse di monate tsa lenyalo. A tlhagelele mosadi ka setlhako se se phatsimang sa gauta Batho ba emisa go opela, botlhe ba lebeletse setlhako se. Monyadi le monyadiwa ba sala ba maketse. Batho ba bua bontle ba setlhako se. Setlhako sa nyenya. Sa opela pina ya sona:

“Ke montle go di gaisa tsotlhe”

“Bona! Ke nna fela”



Mong wa sone o ne a se rata thata. Setlhako le mong wa sona ba tsaya leoto le leng go ya lewatle. Setlhako se ne se nagana go re se tla tshilafala. Mong wa sona a emela kwa thoko. A seka a atamela lebopong. A se sireletsa gore se seka sa tshilafala. Setlhako sa nna se nyenya ,sa opela pina ya sona:”

“Ke montle ke di gaisa tsothe

“Bona! Ke nna fela”





Bosigo bongwe le bongwe mong wa setlhako o ne a se phepafatsa. A se phatsimisa gore gauta e galalele. Setlhako sa bona se ratiwa le sona. Sa itumemela go ba mo tulong ya tse dingwe. Setlhako sa nna se nyenya le go opela pina ya sona:

“Ke montle ke di gaisa tsotlhe”

“Bona! Ke nna fela”



Mong wa setlhako a serwala a ya mo go lokisiwang setlhako teng. Ena le setlhako ba leboga monna yoo baakanyang ditlhako thata. Mong wa setlhako o ne a itumeletse go nna le setlhako se sentle jaana. Setlhako sa leboga thata gore se boetse sekeng. Setlhako sa nna sa nyenya feela, sa opela pina ya sona:

“Ke montle ke di gaisa tsothe”

“Bona! Ke nna fela.

