

Nô Mi Ndà nin Sôe

Kom



Author : Ivanova Fotso
Illustrations : Maureen Etondi
Translation : Chuo Kain Godfrey

Àwa ñêyn woyn nà ñweyn Oma nin bu yolì-à. Nà wàyn ñêyn Bàba fè'tì sî àñena na yi n-jôf wì sí nà gûmnì-à.

Mì tì àñena bù zvìtì.

Achi ali a bàba ì bè na àñena ba'tì lûm àñena. Kì sa nkèfsì têyn, wù yvì ta àñena nin yolì.



Màlyama ì bè na Oma nin faytî ba'tî wì ifwo a jûŋ.

Wù n-yâŋsì felì-à, mì tì faytî ba'tî wì a jûŋ.

Wù n-luŋ sî mèsi jæ na ma.

- Omà ì bè na, Ìngan a bô.

À n-ghì Màlyamà a wù n-ghali

chwôsì. Wù n-faytî ba'tî-à,

mì tì zìlì fêl chwôsì-à.

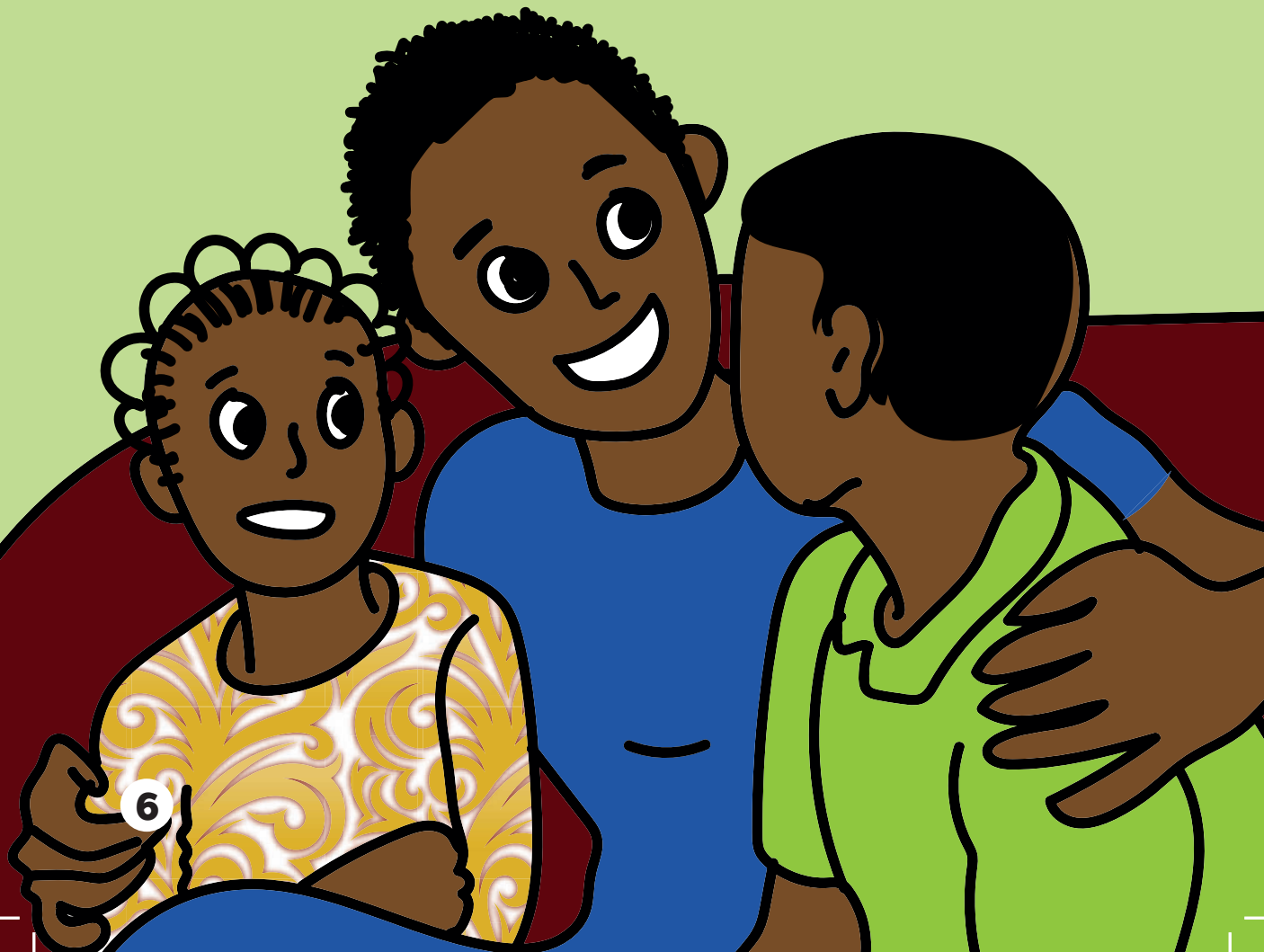


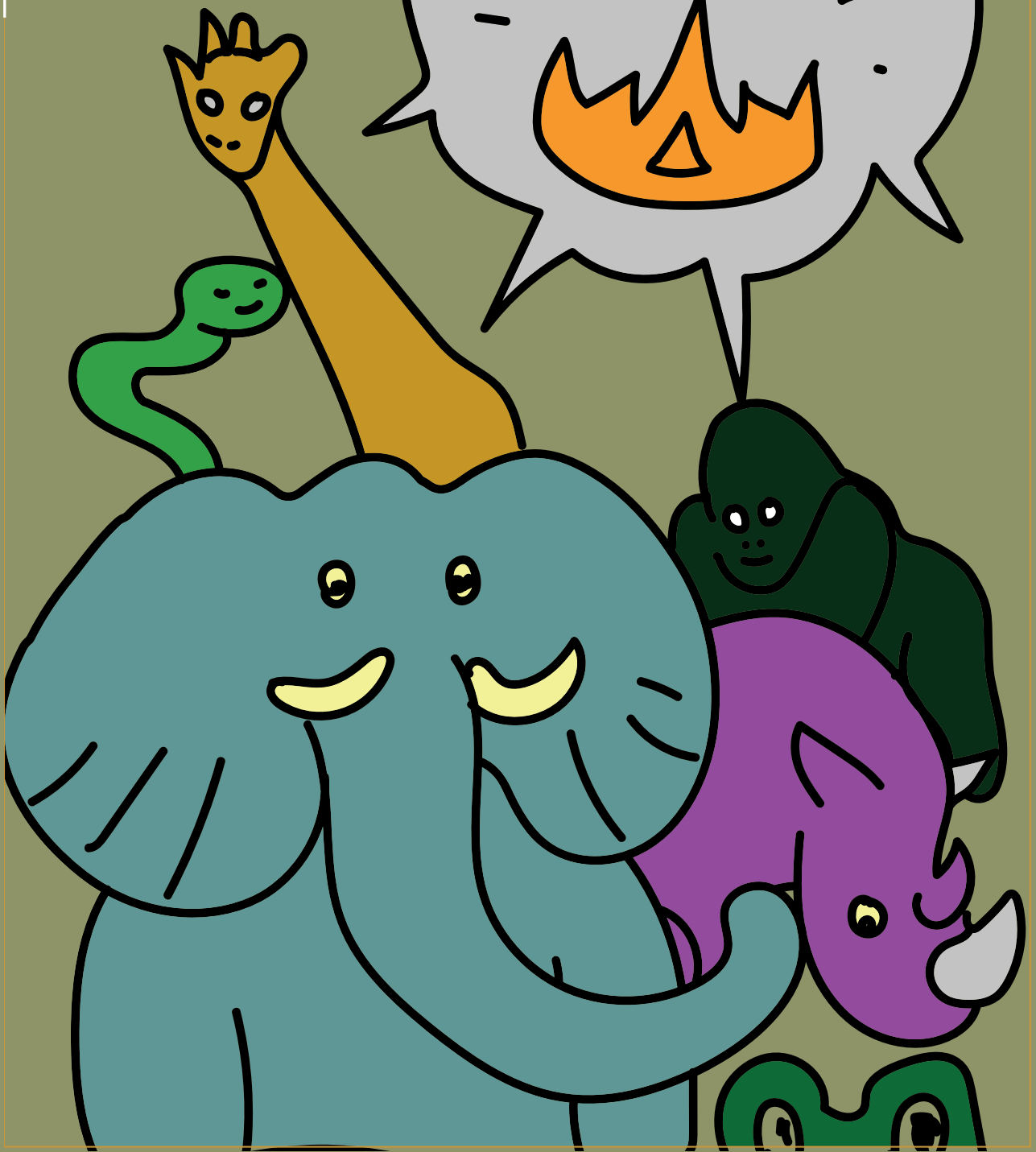
Woyn ateyn ì bè na, bàba gvi ghesivà ndu a Lûm ghè a ghi n-du' ateyn. Mi n-mô fititî sî và.

À n-ghi fititî ta bò bò wom nèn læ mò sî bò wom.

Bò wum tî mò sî mà.

À n-ghi fititî fi nyamsi ta si læ nà kin si cho' fòyn ajena.





Nyamsi ateyn si nin chiynti meyn i gvi si cho' fòyn àjena.
- Ghès nin kin fòyn wu kelì wi ndi. Nô mi nyam ì kà nin dyêyn
ngêj nyeyn a ghès cho' i zê a yì n-kelì wi nji-a. Nyamsi nin læ
meyn bimi nô sè jèm. Si nà ghi afu nô sè jèm. Zok i nyam àbo,
kulu i tòlàki, Ze i bantà, Gènôm i kayn, nì nyamsi
dvini si li si.

Zok àtàm nín ghì nyam ì yi àsì zì a yì n-dyèyn ngêṅ yeyn.
Nyamsì nín kfâ'tì na:

-Wù n-to. Wù kà' a wù kíṅtì ghesìná sî mbàynìsì. Wù kà'
a wù bala ghes a jím sî dyàṅ ì jva. Mì tì yì n-df̄yl chwôsì-à.
Wù kà' a wù biyṅtì ndosi ghesìná ìlvi ta wù n-ye'tì ateyn.
Bòm ìkôbsì ì ànkeyni-a ghì bû cho' àtàm sa fòyn.



Gènôm ì kayn gvî sî fè'tî ngêḅ ḅweyn. Nyamsî nîḅ kfâ'tî na:
Wù n-yâḅsî-à. Wù kà' a wù na ko' fîkâ' iyvî nô sa ḅaḅ wu
leḅî ìlwê' ì fu nfàsî-nfàsî ìlvî ta mbàynî nîḅ gvî. Wù kà' a wù
na kôe mîtam sî ghesînà nô ìḅ jîm. Mî tî wù n-kfîḅ tîkê'. Fî
kâf ìwuyn ḅweyn kî mîlvî ìḅ jîm. Wù kà' wu bu nà ḅḅî fòyn ì
jùḅ. Bòm ìkôbsî ì ḅweyn ḅḅî bû chò' kayn sa fòyn.



Ze ì nyamàbo gvî sí fè'tì ì ngêḡ ḡweyn.

Nyamsì nìḡ kfâ'tì na: Wù n-ghì wul ìbyemni ì jùḡ.

Wu n-gvî nì ìdìym ì sî ghès.

Nyamsì na fâyn ḡweyn. Mì tì ìwuyḡ ḡweyn ì ghì a tîchòmà a tîchòmà.

À na kôḡ ndà ì fòyn wu kelì tîchomà a ḡweyn ìwùyn a?

Bòm ìkôbsì ì ḡweyn nyamsì nìḡ bu læ cho' ḡweyn.



Bì gvî sí fè'tì ì ngên ñweyn.

Wù kà' a wù fayti buf. Wù kà' a wù fe'ti sê ghesnà na nge' nìn gvi-à.

Wù n-lum yânsì bunî wì nntu'.



Ghesnà kà' a ghi chi nì mbôynì. Mì tì wù n-boli-à.

Wù kà' wu bu kîntì ghès sê nyamsi ìtwa'si.

Wu fî kôñ sí nà cham ìvif ilîñ.

Kè ibàm n̄ kè nyamsi ateynsi ÷ fè't̄ ngen̄si àṅena.
Nô mi ÷ kà nà n-keli ÷ ikôbs̄. Si nà kya wi iwo z̄ a ka si ni.
K̄ t̄yn nyàm àbo ÷ gvi. N̄ is̄s̄ i ṅweyni, n̄ ij̄êl i àdèṅ ÷ ÷
nà si k̄' ta fòyn.

-Nyamsi ÷ bè ki s̄ j̄m na Wù
n-gh̄i fòyn wes.
Wù n-keli wi ndisi!
Nyas-nyas gh̄i lèm fòyn achi.



Mi tì m̀ichi m̀i àteyn nin chwô nyamsi ateynsi i yeyn wi nya-
màbo.

-Wùl yeyn meyn nweyn si z̀t̀t̀ achi ghè a?

-Ìngan, nô wùl.

-Wù n-fv̄t̀ wì sa nweyn itwò bòm ghà?

Nyamsi ateynsi i lzi itwò nì nyàm àbo.

Ànena i yeyn na yì n-du' a nse.

Si nà ghi nì ìkayni.

-À n-gâyn ghà, a fòyn wes?

Wà n-ko'î-kò'i ma?

-Ìngan, Jèṅ nin yaf mà.



-Wà tí fàṅ a se' ibyem bóm ghà?

- À n-lum byem wî wom sî mà. Mi n-laynsî kôṅ wî si byem.

Nyamsi i nà ghi nì ìkayni na nô nyàmàbo nin keli ndi.

Tèyn àṅena kìtì i fu iwo na nô mi ndà na ni-à. Zok âtàm nin

ghi àtu ifêl nâ zì-ì. Wù na be'ì àkœ inkà' si bà'lì i ndosi ateyn.

Gènôm i kayn i ghi àtu si kfi. Wù na gvî nì mîtâm nô si nyamsi

jìm. Bi nin ghi àtu a nchì. Wù na chî ntè' nìntu'.

