

# Gheli ghi ba'sini ghi fi

Kom



*Author : Ivanova Fotso*  
*Illustrations : Maureen Etondi*  
*Translation : Chuo Kain Godfrey*




Wà n-kya àlê' kì a mî n-chi ateyn a?


Kì n-ba'sê itòṅ atû ìlâ':

À n-ghì àlê' a chini-a a juṅà. Ndosì nìn dvi-à ghì a tînkì a  
tînkì: Lîklî-à, fîfa, nyemà,

Alê' a diymni-a nìn ghì kîmî a fu.



Wùl vzi a wù n-chi ba'si sê  
ghès ikæ nînkòè, Bàba Nsangù  
nîn ghi a jûŋ. Wù n-vi'sî gheli  
ghi a ghi n-chi ba'si sê ŋweyn  
na ghi na tu mu a ŋweyn ibi i  
mu. Wùl vzi a wù n-chi ba'si  
sê ghès ikæ itwo, Nà wâyŋ  
Fòngàŋ nîn koynsî ìsuyn. Wù  
n-keli mitù ì gha'nî. Wù n-se  
sî se' ifêl wu lì gheli  
ghi a ghi n-chi ba'  
sî wu ndù ì lèm a  
lè' ghè a mitùsì  
gha'linisì nîn lì  
gheli ateyn.



Abo'li ali-a nin gwôstè àbe  
à kesa nèt a ki wûl vztè a ghestè  
àhena nin chi ba'si.  
Wù n-tô' dyêf wì.

Mi tì mi n-jêl achi nèt  
wùl ìlvìgnì. Mà kà' ma  
bû dyàn ibi ateyn.

Bò wom tî bè na:

-Ghès nin keli si kfìystè  
ibi ateyn nèt nsesi.

• Tèyn si tìym ibi yi

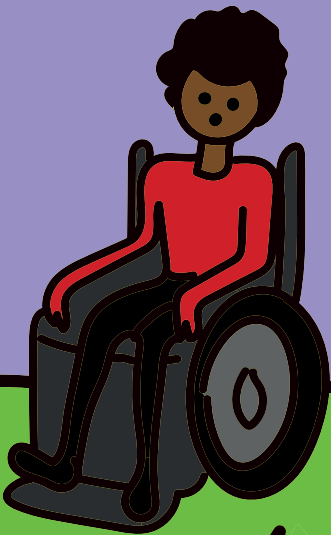
6 dyâhstè wi dzi.

Awunli ateyn a nin toynî kimi abe a ngùn àbè nì ghès.  
Tèyn wà kà' a wà yeyn àḡena a ghi feti ta iwo ateyn i nin  
ghi. Gheli ghi fi nin chî ba'si-à. Àḡena lù a Limbè, ì ntè'  
gha'ni ì lî a fîchèmi fi i tsiyn a Kàmâlûḡ. Ma ni meyn nà kônḡ  
si ndù a Limbè. Ìlwô ì jûḡ nin ghi a mbæjvâ afu.

Gheli ghi fi nâ ghèyn a ghi n-chi ba'si  
nin tanḡ ìtanḡikfaḡ.

Bàba nìn tòḡti àḡena na:

-Ìtu' layn meyn a?



Tèyn Bába nà kɪŋ sɪ tɔŋi sɪ kûm ɪchye'. Mɪ tì wu nà kya wi sɪ  
bè Itɔŋikfaŋ. Bába Mùkètè nà n-bu du' tì nà kya itɔŋi  
mɛ̀ndzi. Bába ɪ dyèyn ɪchye' ateyn.

Tèyn wu n-fe'sɪ meyn ɪ chwòsɪ.

Ghès nin bu læ fayti ɪ  
yvi nô ìwo mɪ tì ɪ  
chye' ɪ chwòsɪ.



Bàba nà n-keli ìkfâ'tì. Ghès nin ndù sí yeyn wul ìlùè ta wu nà  
chi ba'si sê ghès, Nàwâyn Esò. Nàwâyn Esò nèn ghi ndyèynsè  
tètànì. Wù n-tanî m̀ndzì, itanikfan, Èwòndò,  
Fufùlde nè tètànì tì nò sí idv̀. Mì n-kòḡ sí làè sí lema sí nà  
ghi ta Nàwâyn Esò.



Nàwâyn Esò n̄n ghi ki  
nô ighel. Wù tî dyèyn  
àtem a junà si gàm̀t̀  
ghes̀nà.

Wù n-læ meyn gvì  
ghes̀nà ì ndù si yeyn  
bòbê Mùketè.

Wù n-tāji meyn n̄ȳn n̄weyn.  
Ghì bò ì woyn n̄n zìtì meyn si  
tāji k̄m àwun̄lì ateyn. Nkèyn ti  
meyn nà si ku mà. Tèyn ma ḡuf  
kal n̄ àchì àkema a ndo.





Kî tēyn fî foyn fî lûmnî fî li fî fvî gvî a ndo. Mà tî nà ghî nî ìkayni. Fî foyn fî lûmnî fî ateyn fî tî nà boŋ ghî nî ìkayni sî yeyn ma. Ma fê'tî ngêŋ yem.

-Àlô, Izîyn ì yemi nîŋ ghî Kulangnà. Mî n-chî ba'sî sî và. Àlô izîyn ìyemi nîŋ ghî Godlòv.



-Ô! và n-tanî ìtanî mindzi ?

-Sî ilæ. Ma ye'i meyn a ndô ñwà'lî.

Mî n-keli suyinsi sî tanî Mîndzi.

Ma bîf sê ñweyn na:

-Ma bû tùmi yèyn vâ a mîjî.

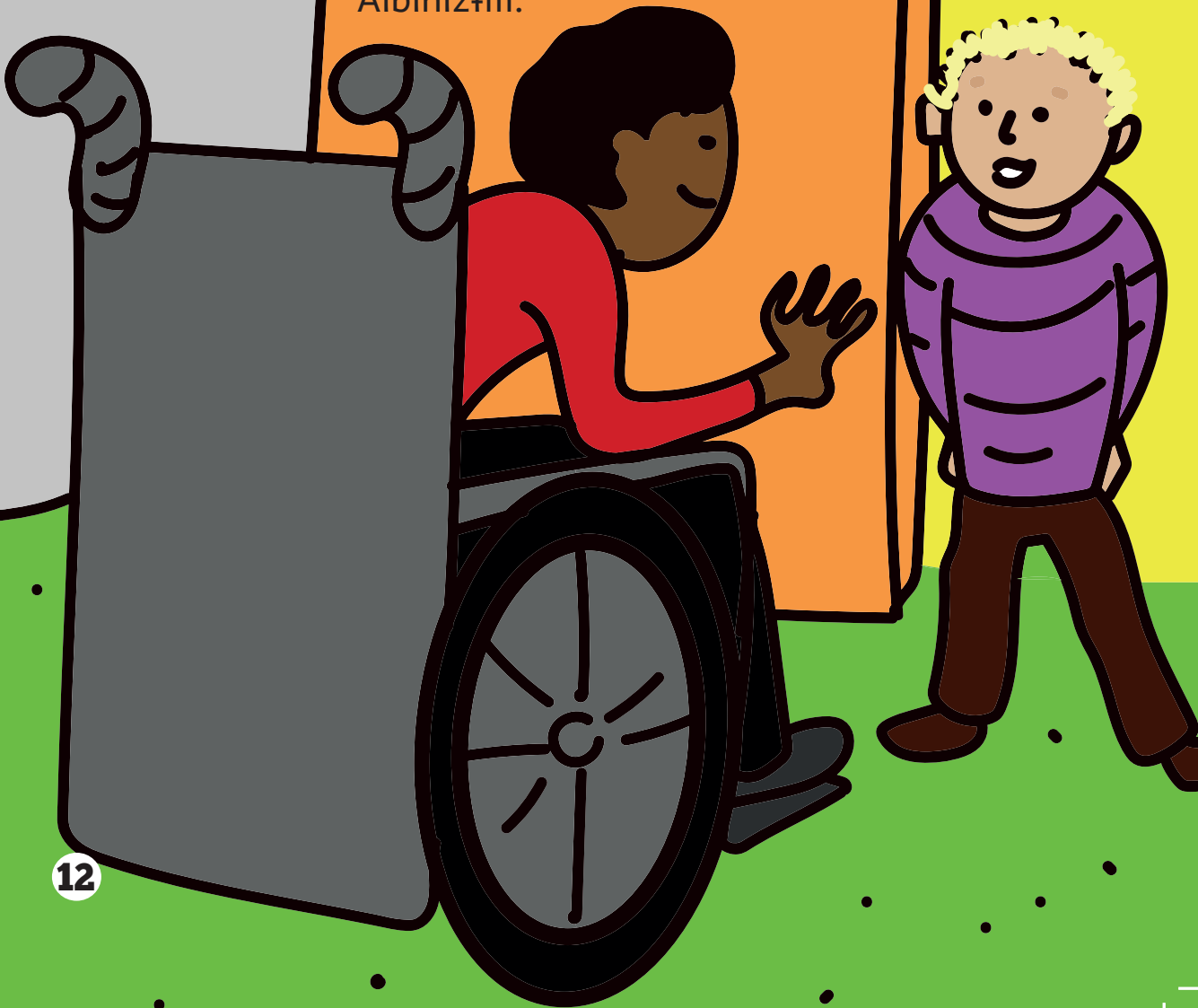
Bòm ghà ta wà n-fvê wi a ndo?

-Mî n-kyà wi wul. Fî kelî wi sî lzi a chûe.

Wà yeyn meyn, ìwûyn wom  
nîñ bolî-a.

-Èwuyñ Godlòv nîñ ndû sî  
nà kê' fîf-fîf. Asî a ñweyn a nîñ  
bañà nîñ nyuñsî atu nî ñweyn sî.

À n-ghi ìko'i ghi tonjî na  
Àlbinizîm.



Godlòn kà' wù bû dîym a chûê. Mî tî tîdîym tî nîm dvê nô sî  
idvê ta wà kà' a wà dîym a lîmâlîmà. Ghès nîm dîym tîdîym  
châ' lalî iyvî kântî-à. Mà kà' ma bû dîym tîdîym tî li tî nê ìvê  
wom. Mî tî mà kà' a mà dîym nê ìwû wom.

Mà kà' a mà fî dîym  
tîdîym tî mîwôlî  
mî ñwà'lî.



Woynda nin ghi a m̄j̄j̄ j̄aḡ Godlòv na: Àmbàḡ. Mà t̄i b̄è s̄i àḡena na yi n-kel̄i wi ingv̄iml̄i. Ghes̄nà nin j̄aḡ w̄i ghel̄i a dzi ghè àḡena nin k̄e' ateyn k̄esa a dzi ghè ila' i àḡena i nin ghi ateyn.

Wà k̄e si nà kya wi àḡena a wà b̄if iziḡyn i àḡena.

Yi k̄e si bula t̄i a wà jaḡ àḡena na: Bô, N̄f̄, Ngòyn, Ìkuḡ.

