

Jaba lá dā lá mwésé

Duála



Auteur : Ivanova Fotso

Illustrations : Maureen Etondi

Traduction : Soppi Ebondji Louise

Bunyá bwá wéngē bó e ndē búnyá bwá bosó bwá esukúlu. Baútú bá e munyenge jíta. Mbótí á besukúlu í sángí, kálati yí e pényá.

Esama a e ó klási íněny. A e munyenge ó jěne pété makóm máō má klási íláló: Áminá, Ngɔ Tamga, Bel na Agbor. A malá sóma babó.



Esama : Idiba á bwám makóm màm!

Makóm: Idiba á bwám Esama!

Esama: Binyó ombwá té dā lâm lá mwésé. Íyo a ipéle mbá dā lá tóbótóbó.

Esama a matélé dí sí láõ. Dí lóndi na paṅkêt. Í manumbá bwám jíta.

Makóm: Di ená dí abane eé?

Esama: Kém! Yá mbáméné yî! Na sí mabáné dā lâm lá mwésé!



Makóm má Esama má matélé mikuta mábū na babó bá léyé mísí mábū.
Makóm : Bisó pé di bēn másū madá má mwésé, di sí mabá pé to mó na to
moto!

Bána bá mábéne nyóngí á dā. Ndé bá angámēn jengele póndá á páuse.
Muléedi a mabáisé baútú ná bá téme ó mulón.

Esama na makóm máō bá matémé ó mulón. Bá mǐngéá ó kləsi na mama
lá myëndé: dimósé, dimôm, dimósé, dimôm.

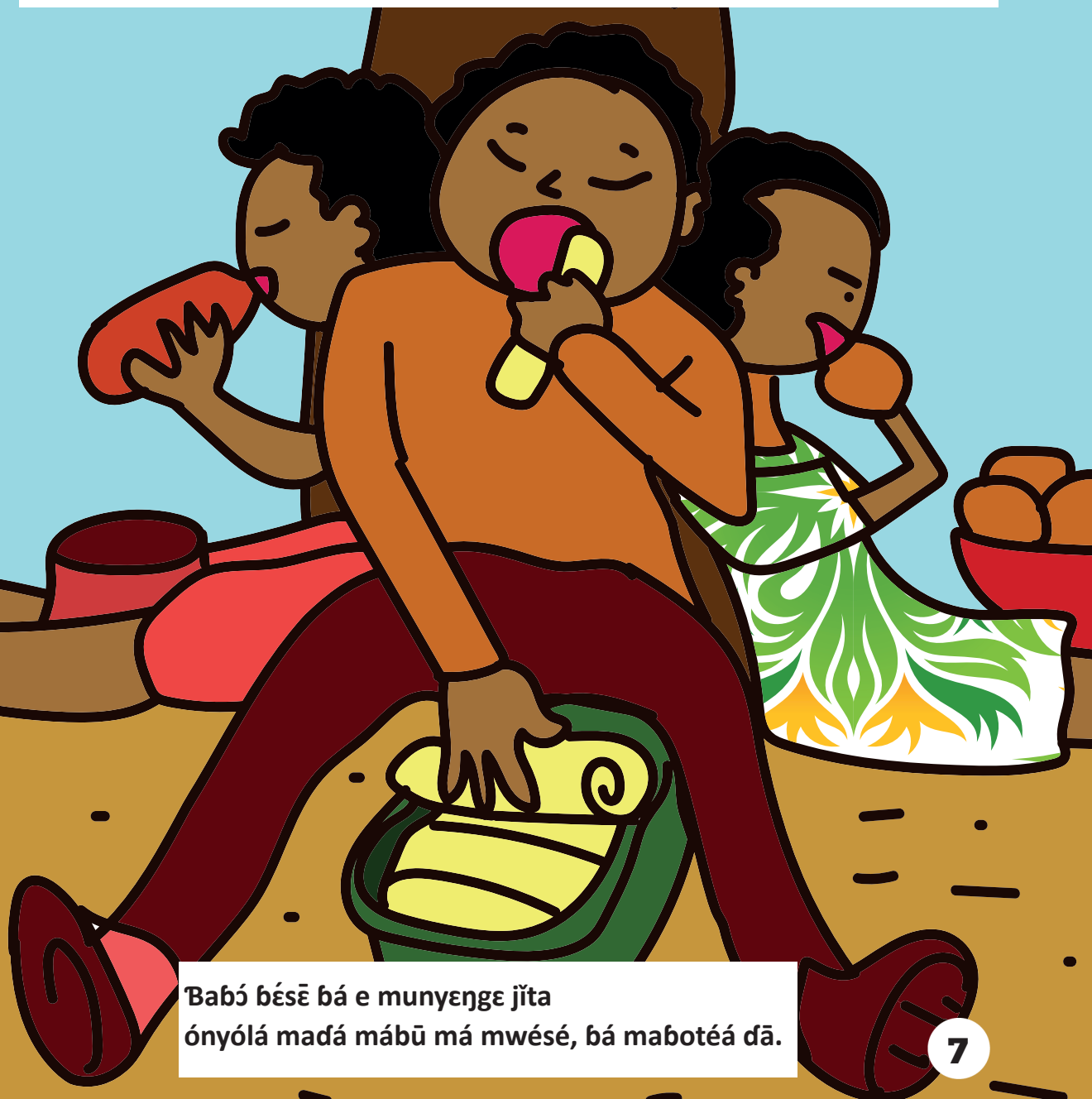


Ómbúsá ngandɛ tɔ iníngá, páúse e máɔ. ʼBaútú bá mawémá na munyenge. Esama na makóm máō bá maɔngámé ó mulɔlɔkɔ ówásē á jángolo ó dā maɔá mábū.

Esama : Binyó ombwâ, na bēn paŋkêt í paŋgóbé na epumá, na bēn pé benyengén bá bepumá.

Bêl: Mbá na bēn mwěny na myélé mí aŋgábé.

Amina : Mbá na bēn makala má mbasi na wóndi á balóndó.



ʼBabó bésē bá e munyenge jíta ónyólá maɔá mábū má mwésé, bá mabotéá dā.

ʼBebe na tina á jángolo, baútú bǎ bá e ótên, bá sí maadá.

ʼBá sí moká maloko.

Agbor : Binyó ombwâ! Táyú na Danzabe baútú bá pényá. ʼBá sí maadá.

Áminá: Póndá pó bá sí bân dá. É tití bwám. Yekey té njay ni alédi babó.



Áminá a bēn jɔŋgele diwó. A maláŋgwéá mó makóm máō.

Amina: Di ená dí aba madá másū na Táyú na Danzabe.

Esama a tití mbómbo na dí jɔŋgele.

Esama: Abáné dā lóŋgō yétēná o mapúla. Dá lâm dí e ndē lá mbáméné
mō.



Bêl a sí mapúlá jaba.

Bel: Mbá, njay ni alédi mbá jíta. Na abáne té dā lâm, na sí mendé jŭla.

Ngo Tamgá mó ná njay ni alédi pé mó jíta. A titíná á abáne. Makóm máněny má bēn mísi má lóndí na mađá ná bóo. Ndé to moto a sí mapúlá jabane dá láō.

Áminá móméné ndé ă mapúlě jabane dá láō.



miná: Mbá na bĕn nyóngí jabanĕ.

Ndé yĕtĕná mbámĕné mĵ ndé nă măbolĕ babó, bá sí mendé bĕne dá lá ndongó, tó mbá, na sí mendé pé díyanĕ tó lambo.

Makóm máō má mabotéá dā.

Bá e munyenge jĭta.

Esama a manongó bedĕmsédí wala dá etŭm.

Esama: Na sí tŕndi bato bá mombwá mbá ké na maďá.

Na malá dā ómbúsá klăsi.

Esama a mabambé dísí láō, a mayómbó, á pɔndó matangá nga máningá. Ndé dibóki méné, ó wásē ee, bwem! Mó nū ó wásē!

Esama a kobí dibaó ó mwanjá mwá tína á jángolo, a kwédi. Panjêkêt yáō yésē í kwédi ó dibúdú.

Esama a mawélé mbémbé ówásē.

Esama : Dá lâm lá mwésé !

Na sí bèn pé to lambo lá dā !

Bêl, Ngo tamga, Ágbor na Amina bá manyã milá wala loko dikóm lábū.
Bá mōngwáné mó tème na pupwa pé mbótí áō. Ágbór a mapondó pankêt.

Ngo Tamgá: Pimbá mó. Í kwédi ó wásē, wúma noki yí en̄. O dédí té mó, o
mendé kó dibóá.

Áminá : O sí eá pé Esama. Nongô, dikala diwó dîn. Na mabolá pé oá son
á kukúdu.



Ágbor :Son á mwěny mú aṅgábé mûn.

Nḡo Tamga: O ená kusáné mbá esúṅgu á brěti.

Esama a e munyeṅḡe jřta ebánjá a kusí lambo lá dā.

A matimbísélé makóm máō masóma.

Esama: Na sôm jřta. Binyó lo e muyaó jřta. Amina a tá ā téṅḡe. Yé bwám jabane na bâ bá sí bén.

Esama: Moto té a bolí té son á dā láō, di ená dí béné dā dí đoṅámén.

Na mabá njé ló bolínō mbá na Táyú na Danzabe.

