



Tshipinitshi ndi muroho wa maṭari. Maṭari a aluwa nṅa ha mavu.

Ni nga tshi ḽa tsho bikiwa kana tsho tou ralo.

Tshipinitshi tsho lugela muṅwe na muṅwe.

Miroho yo ri lugela!



Khavhishi na yone ndi muroho u re na maṭari ane a aluwa nḡa ha mavu.

Khavhishi i ya ḡifha musu yo tou ralo kha dzisaḡadi na musu yo bikiwa.

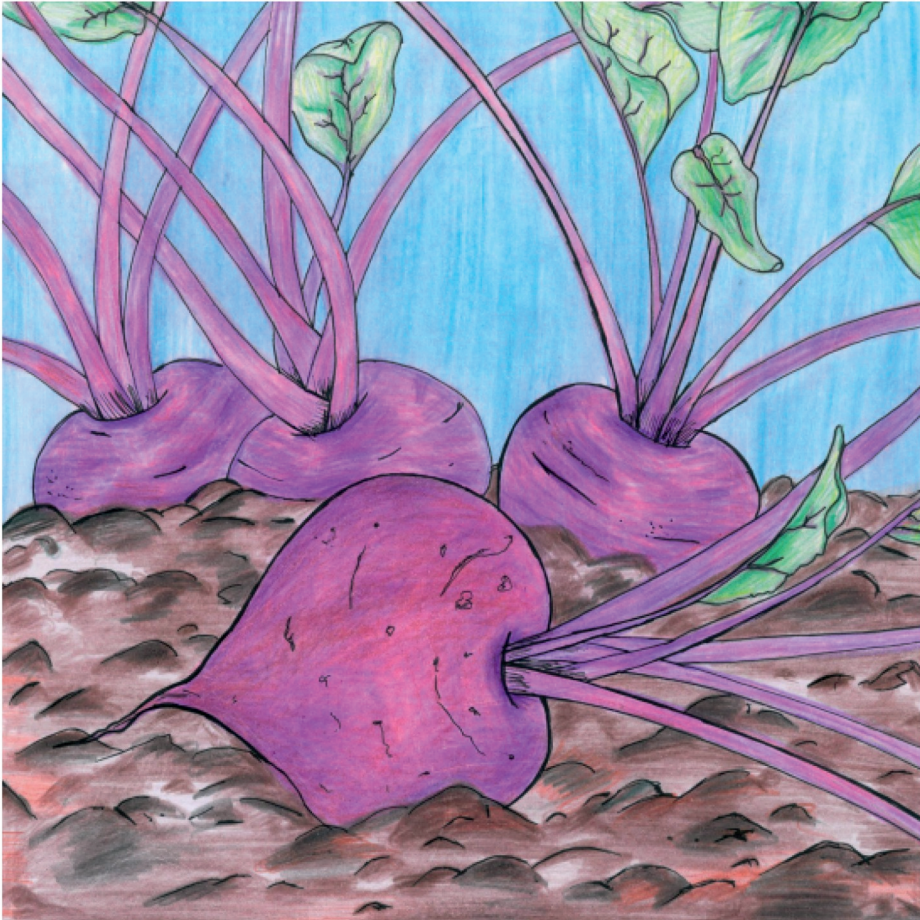
Vhathu vho pfumaho na vhashai vha fanela u ḡa khavhishi uri vha vhe na mivhili yo takalaho.



Kherotsi ndi miroho ya midzi. I mela nga fhasi ha mavu.

Kanzhi kherotsi dzi na muvhala wa swiri. Dzi ita uri zwiḽiwa zwashu zwi vhe na mivhala yo fhambafhambanaho.

Kherotsi dzi ita uri maḽo ashu a vhe na mutakalo wavhuḽi.



Muñwe muroho wa mudzi ndi biṭiruti. Kanzhi i na muvhala mutswuku.

Kanzhi biṭiruti i ḷiwa yo bikiwa, fhedzi ni nga i ḷa yo tou ralo.

Biṭiruti i ita uri mbilu dzashu dzi vhe na mutakalo wavhuḍi.



Mafhuri a mela nŋa ha mavu.

Kanzhi mafhuri ri a a bika. A na muvhala wa ɕaɕa, mudala kana wa swiri nahone a na thanga nnzhi.

Mafhuri a thusa uri mivhili yashu i dzule i na mutakalo wavhuɕi.

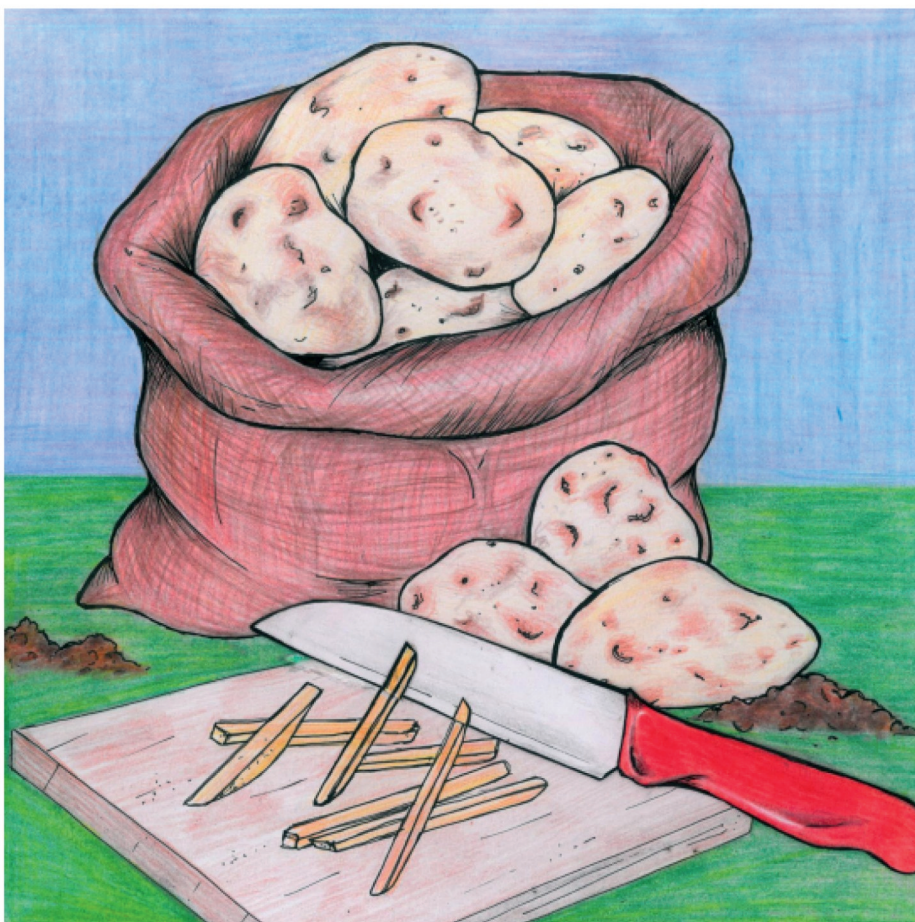


Maṭamaṭisi a mela kha tshiṭaka.

Ndi madala musi a tshi khou aluwa nahone kanzhi a vha matswukutswuku musi o no vhibva. A vha na tshivhumbeo tsha tshitengelele.

A a ḡifha musi a tshi ḷiwa o tou ralo kana o bikiwa. Maṭamaṭisi a na mbuelo nnzhi dza mutakalo.

A nga dovha a shumiswa kha zwa ngalafho.



Ɖabula ʘi na tsiᅇde ʘi melaho fhasi ha mavu.

Kanzhi maƉabula a na tshivhumbeo tsha kumba na lukanda lwa buraweni, nahone ndi matshena nga ngomu.

MaƉabula a fanela u bikiwa a sa athu a ʘiwa.



Nyala ndi muroho wa tshitengelele une wa mela fhasi mavuni. Nga ngomu u na muvhala mutshena.

Nyala dzi a bikiwa kana dza ljiwa dzo tou ralo (hu si nga vhunzhi).

Hoyu muroho u thusa u tsireledza mivhili yashu kha malwadze.