



Nala le Naka ba ile kamping ya sekolo.

Ba hlomile ditente tša bona gomme ba bogetše letšatši ge le dikela.

“Bona bobotse bjola,” Nala a realo ka lethabo.



Ba bogetše letšatši ge le sobela ka tlase ga leratadima ka bodikela.

“Go na le ngwedi wa letopanta bošegong bjo,” Naka a lemoga gore ngwedi o hlaba ka bohlabela.



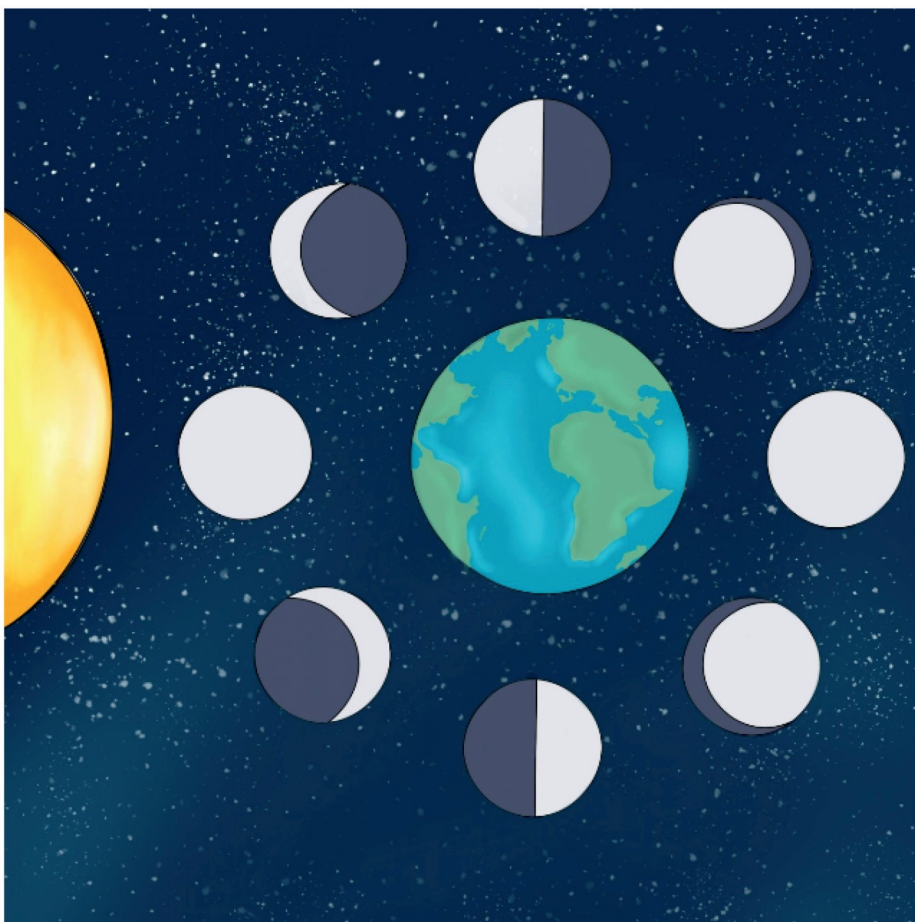
Bana ba kwaetše gomme ba ithuta leratadima bošego.

Naka a goeletša a re, “Bonang! Go na le dinaledi tše dintši,  
di benyabenya bjalo ka taamane.”



A tšwela pele a re, “Ngwedi o taga ka lebaka la gore o bonagatša seetša sa letšatši. Ge ngwedi e le wa letopanta, go bonagala eke ngwedi ka moka o bonegilwe.”





Nala a dumela, “Ngwedi o dikologa lefase. Ka nako ye nngwe re bona karolo ye nngwe ya ngwedi e bonegilwe, ka sebopego sa panana.”

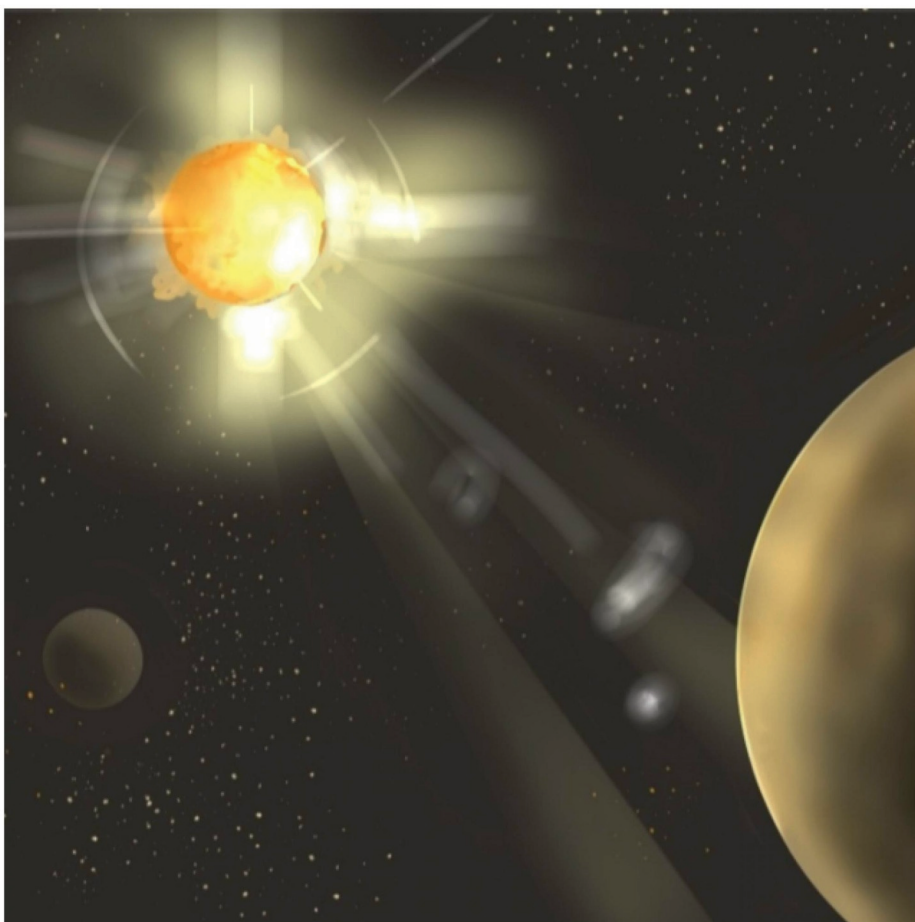


A tšwela pele, “Ngwedi o swana le kgwele ya maoto ge o tletše. Ge kgwedi e feta, re bona seripa sa ngwedi se swana le sebopego sa panana.”



Naka a bolela ka boikgantšho, "Seo ke a se tseba! Ke tseba gape gore ngwedi o dikologa lefase, le gona bobedi di dikologa letšatši."

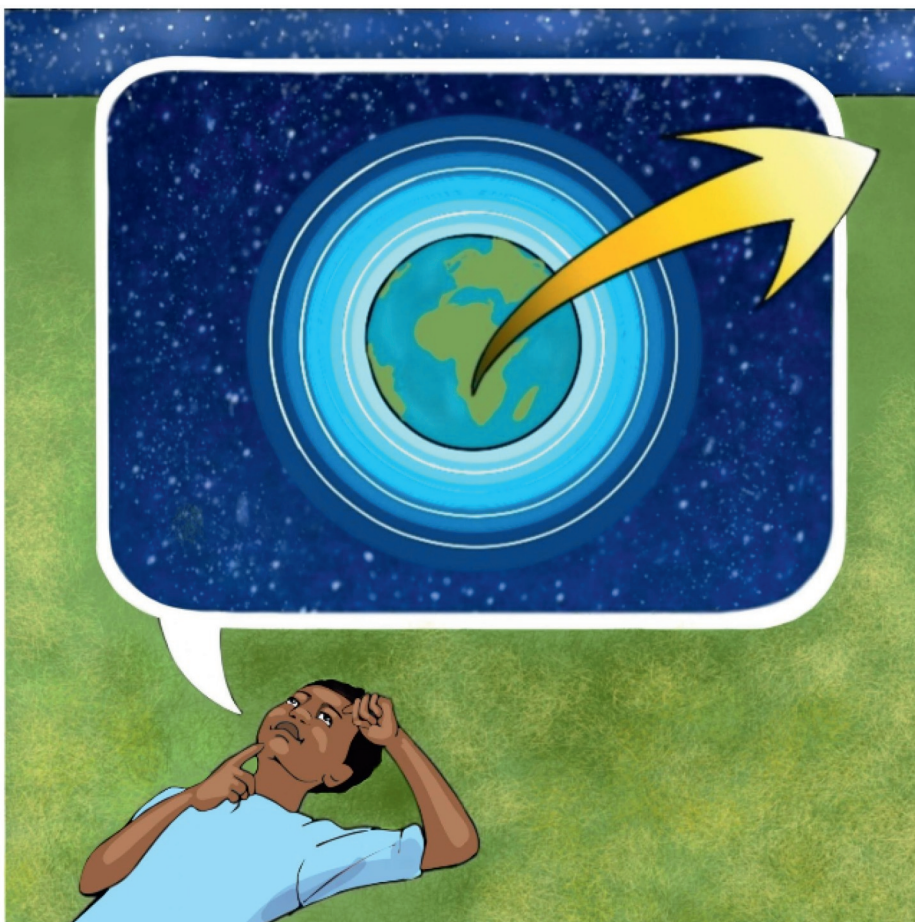




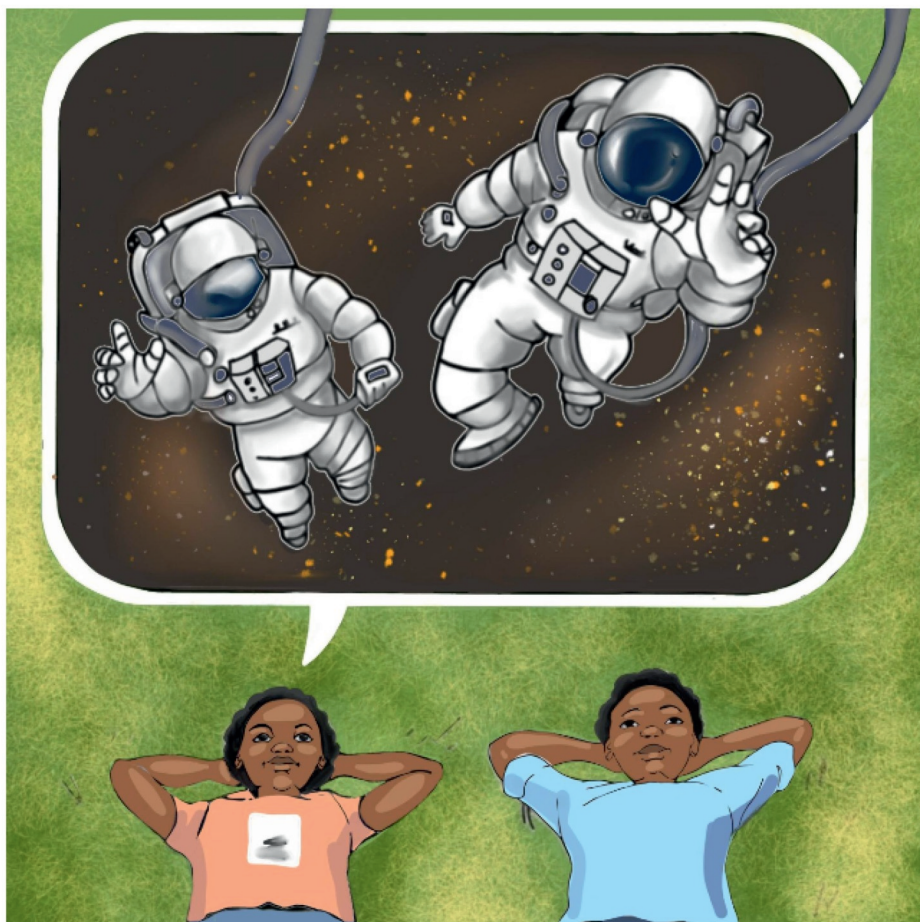
Nala a myemyela, "Na o be o tseba gore letšatši ke naledi?"

A tlaleletša, "Letšatši ke naledi ye kgolo ya meoya yeo e swago gomme e dira seetša le phišo."





Naka a lemoga, "Ntle le mabone a toropo, re kgona go bona leratadima gabotse bošego. Lefaufau le thoma ka godimo ga legapi la moya go dikologa lefase. Na ekaba lefaufau le felela kae?"



Nala a myemyela, "Re tla ba boralefaufau ra sepela ka sefofane sa lefaufau sa lebelo la godimo. Re tla fofa ra feta dipolanete tša kgolekgole le dinaledi. Ke gona re tla tsebago gore lefaufau le felela kae."



## —Dipotšišo

1. Na kanegelo ye e bolela ka bomang? Ba dira eng?
2. Na ngwedi wa letopanta ke wa mohuta mang? Thala seswantšho sa wona.
3. Na ngwedi o hlaba kae?
4. Na naleli ya kgauswi kudu le lefase ke eng?
5. Go na le dipolanete tše 8. Nyakišiša maina a tšona.
6. Thala seswantšho sa letšatši le dipolanete.