

Sumayabana

Le Paludisme

Traduit en langue bozo-tigemaxo par Djédani Dienta et  
Maama Thienta. Révisé par Kurumi Nadio et Modibo  
Korenzo.

Traduit en langue bozo-djenama par Baya Songué. Révisé  
par Youssouf Kaka.

Assistance en langue bambara : Fatim Bouaré

Assistance en langue française : Carole Bridonneau

Lecture : Youssouf Kaka et Modibo Korenzo

Bamanankan

Mali

Copyright © 2021, SIL Mali



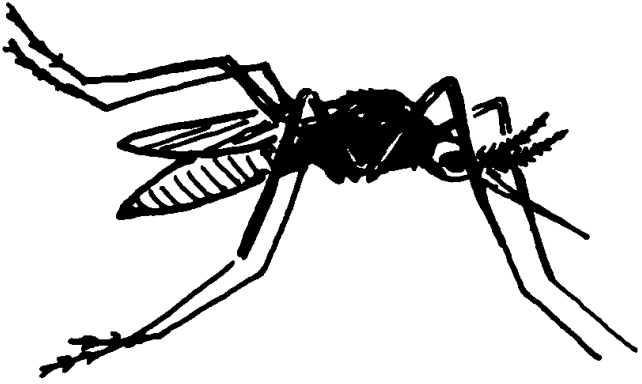
<http://creativecommons.org/licenses/by-nc-sa/4.0/>

Cette création ne peut être utilisée à des fins commerciales. Cette création peut être adaptée ou complétée, mais l'œuvre ainsi modifiée ne peut être diffusée que sous une licence identique ou similaire à celle de la création originale. Les mentions relatives aux droits d'auteur, d'illustrateur, etc. doivent être conservées. Ceci est un livre canevas. Vous êtes libres de le traduire et de l'adapter en langues africaines à condition de le faire sans but lucratif et de mentionner les sources indiquées ci-dessous.

Texte originale : Livre de coquille SIL Cameroon, 1994

Illustrations : The Art of Reading 2.0, © 2001 SIL

Lu par Youssouf Kaka et Modibo Korenzo. Equipe Bozo,  
B.P. 2232, Bamako, République du Mali



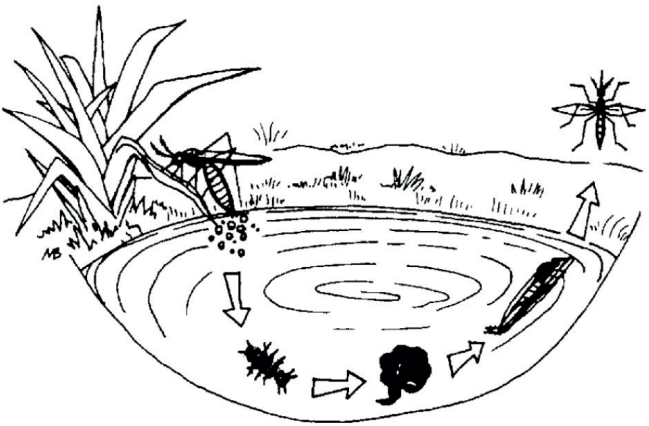
Sumayabana de ka ca Farafinna dugukolo kan kosɔɓɛ. Mali jamana kɔnɔ, san o san mɔɔɔ bamugan-ni-duuru (25.000) de bɛ bɔnɛ u ni na k'a sababu ke sumayabana ye. N'i y'a ta k'a laje denmisenw de ta ka jugu kosɔɓɛ, kerɛnkerɛnyala denyɛreniw.

San'i ka bana keɛ i ka kan k'a jini k'a don folɔ.



## **Sumayabana be bɔ mini?**

Sumayabanakise be balo sosomuso de kɔɔ. O sosomuso be bɔ yɔɔ nɔɔlenw ni jisigiyɔɔw de la. Kεren-kerεnya la, jisigiyɔɔw kerεfe, u be balo yen. Sosomuso be fan da ji kan. Sani a ka fan da, a be wajibiy'a kan a ka taa joli min. O cogo la, ni su kora u be bɔ ka mɔɔw kin.



Ni dugu be fe ka je, u be yoro  
dogolen do jini k'u dogo yen.  
Misaliyala bintu la, walima fini  
dulonnenw cema.

U ye fan minnu da ji kan, tile  
damado kofe u be yelama ka ke denw  
ye. Sani waati dama do ce u be fan  
werew da.

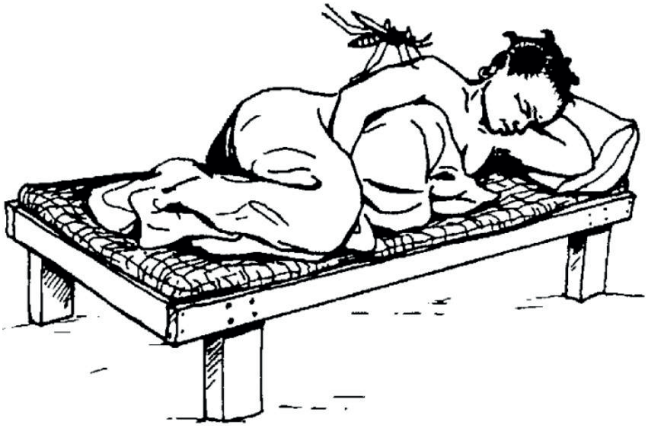


## **Soso be sumayabana lase mɔɔ ma cogodi ?**

Sumaya bana te se ka sɔɔ fo nin banakisew de ka don i joli la. Nin banakisew de be wele ko banaden walima banalasari. Nin banakise ka dɔɔ ɲenayeli ma, wajibi don i ka masin dɔ de ɲini ka lageli ke n'o ye. N'u donna mɔɔ joli la o de be na ni sumaya ye.

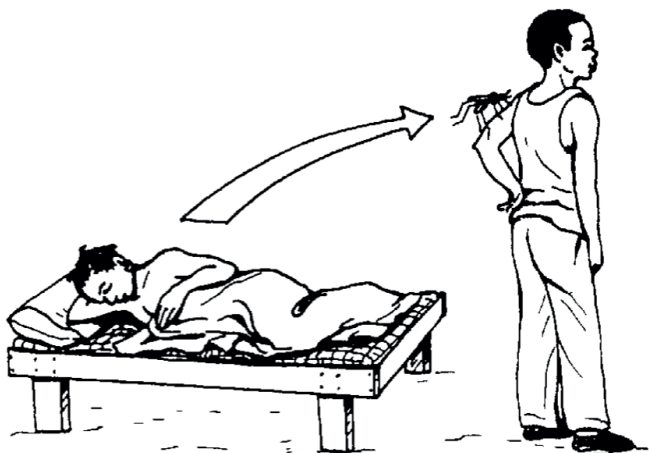


A fili Laaji ye kamalen ye. A ka kene kosebe, sumayabanakise foyi si t'a joli la. Soso ka Laaji kin k'a joli min, a te bo ni bana foyi si ye k'a sababu ke bana foyi si t'a joli la.



O temelen ko, o soso ye Paata fana kin. Paata dun ka kise bana bolo. Sumaya bana b'a joli beε la. Soso y'a joli min min a bora ni banakise fana ye. Tile fila a sabanan, o soso kelen taara Laaji kin tuguni. O cogo la, bana min be Paata la, o yeεmana Laaji fe.





Laaji tɛ bana o yɔrɔnin bɛɛ la. A tɛ foyi si kɔlɔsi a yɛɛ la waati dama dɔ la. Dɔgɔkun fila tɛmɛlen kɔ, sumayabana bɛ sɔrɔ k'a yɛɛ jira. Sumaya mago bɛ o waati hake de la ka fanga sɔrɔ.

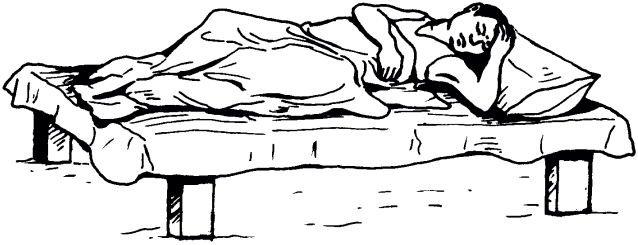
Tijɛ don u ka dɔgɔ jɛnayeli ma, nka u ka teli, fanga fana b'u la. U bɛ se ka tijeni kɛ fana.



**Soso ka kinni kɔfɛ, mun de bɛ kɛ farikolo la ?**

U bɛ taama a joli la fo u ka taa se a biɲɛ ma. O cogo la, Laaji b'a ye ko a t'a cogo la. Fɛn dɔw bɛ joli la, fɛn kuru-kuruma bileman don (tubabuw b'a f'u ma globule rouge).

U bɛ nafa ba de lase farikolo ma. U bɛ fiɲɛ ni dumuni nafa lase farikolo fan bɛɛ ma.



Dɔgɔkun fila tɛmɛlɛn kɔ, banakisɛw bɛ jigin ka bɔ a biɲɛ na ka taa joli bɛɛ la. Banakisɛ kɛlɛn-kɛlɛn bɛɛ bɛ taa don joli fɛn kuru-kuruma bileman kɛlɛn na, ka wolo yɛn. N’u cayara tuma min kuru-kuruman nunu bɛ ci. Banakisɛw bɛ yala tuguni farikolo la ka taa kuru-kuruman bileman wɛrɛw jini. U bɛ to o cogo de la fo joli fɛn kuru-kuruman bilemanw bɛɛ ka tiɲɛ.



I ka kan ka sumayabana furake  
joona. N'o te banakisew be cay'i  
farikolo la. O be mɔgɔ sɛgen kosɔbe,  
k'a sababu ke fen kuru-kuruman  
bilemanw dɔgɔyali n'u fanga fana  
dɔgɔyali ye.



**A be dɔn cogodi k'a fɔ  
sumayabana be mɔɔ la ?**

1. Kungolodimi ni farikolodimi b'a tigi segen.
2. Neɛ be kari a tigi la. A fari be to ka kalaya. A be to ka wɔsi. O be ke wula da fe.
3. A tigi be segen tuma beɛ. Dali nege b'a tigi minɛ. Dumuni nege t'a tigi minɛ.
4. Dɔw be fɔɔɔ. Dɔw fana kɔɔ be boli.

N'i ye nin taamasiyenw ye mɔɔ fen o fen na, i k'i teliya ka taa n'a tigi ye



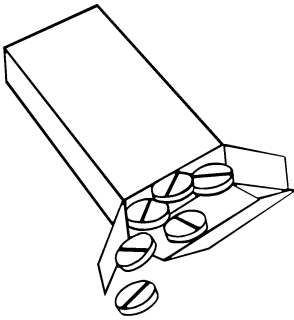
## **Sumayabana be ke farati ye yɔɔ min na**

Ni mɔɔ min fari kalayara, a tigi be fɔɔɔ ka tɛmɛ sɪɲɛ saba kan tile kɔɔ, a be yeɛyeɛ, a kanfasa be ja, walima a hakili be yeɛma waati ni waati, o tigi man keɛ kosebe ! O be se ka ke sumayabana walila kanfasajabana ye. Nin bana fila beɛ ye farati ba ye, min be se ka dankarike adamadenya la. I be se k'a tigi fari sumaya ni fini jiginnen ye, ka fini jigin ka ji bisi ka bo a la k'a biri a tigi fari kan. A wajibiyalen don i ka taa n'a tigi ye doɔɔɔso la. A man kan ka men i ka so tugun.



## **Sumayabana be furake cogo di ?**

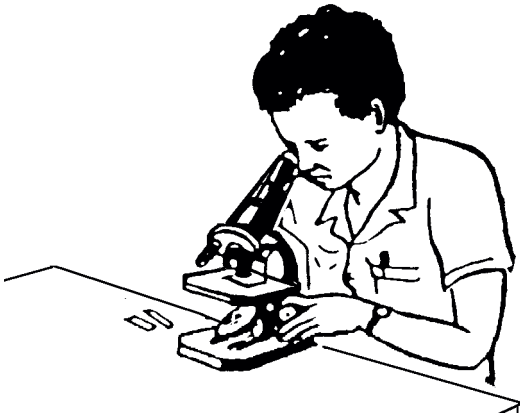
Sumaya fura caman be yen. A caman ye furakisew ye. Pikiri ni sɔɔɔmuw fana be yen. Nka olu fila be na kɔfe de, ni sumaya kɔgɔra, ni sumayabana mena mɔgɔ fari la, walasa k'a tigi ni kisi fo wari caman de ka bɔ ka pikiri ni sɔɔɔmuw ke. Nka ni waati ma di bana ma, ni furakise dir'a tigi ma joona, o la a be se sɔɔɔ bana kan k'a sɔɔɔ a ma segen kosebe, wari caman fana ma bɔ.



## **Yala-yala fura be fagali ke !**

Fura numan beε be feere farimasi walima dɔgɔtɔrɔso la. Abada i kana fura san yala-yala fura feerela bolo walima bitigi kɔnɔ, i kana d'a la ko a be se ka bana furake. Fura kolonw don minnu te se ka bana furake, hali ni feerekela y'a f'i ye walama n'a seɓennen b'a foroko kan, ko a be sumaya walima bana werew furake. A y'aw kɔlɔsi ! **Parasetamoli** n'a ɲɔɲɔn fura dimidalanw te se ka foyi si ke sumaya banakise la ! I kan'i yere lafili : parasetamoli be





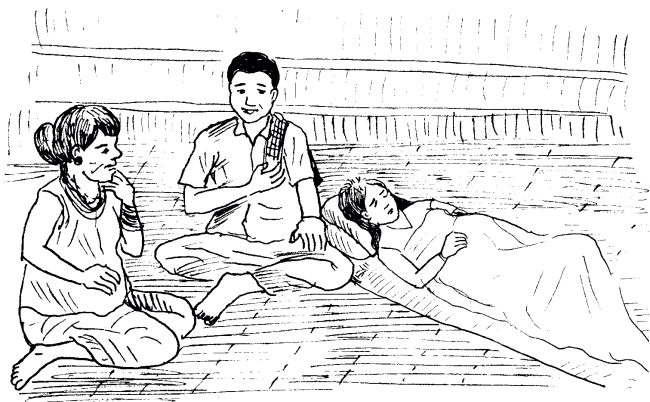
## **Jolisεγε-σεγε k'a dɔn ni sumaya b'i la**

An y'a ye ko ka fura numan san nafa ka bon. Dɔgɔtɔrɔ de be se ka fura seβen i kun, i ka kan ka min ta. A be se k'i joli fana σεγε-σεγε k'i ka sumaya hake laje. O la, joli toni kelen be ta ka laje masin na. O lajelen ko dɔgɔtɔrɔ be se k'a dɔn, i ka kan ka fura hake min ta walasa bana ka ban.



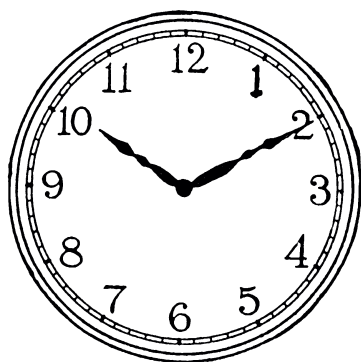
**Sumaya banakisew bεε bε se ka  
keε cogo di banabaato farikolo  
la ?**

Ni sumaya furakeli daminena, an ka kan ka to ka fura ta ka taa ne, walima ka to ka pikiri ni sɔɔmuw ke ka taa ne fo sumaya ka ban pew. An ka kan ka banakisew bεε faga ka ban. N’u bεε ma sa ka ban, o bε se ka sumaya segin tugun. O dun bε se ka ke sababu ye fana furaw te se k’u ka baara ke tugun ka ne.



## **An kan ka mun de ke ni se t'an ye ka taa dɔgɔɔɔso la ?**

Denbayatigi fen o fen sigiyɔɔ ka jan dɔgɔɔɔso la, sumaya furakise dɔw ka kan ka sɔɔ a bolo kɔɔ. Hali ni banabaatɔ foyi si t'i ka du kɔɔ. I ka kan ka kinine 500 mg ni 300 mg hake dɔ san, walasa don dɔ la ni mɔgɔ kɔɔba walima denmisen dɔ banana so kɔɔ, ni sumaya taamasiyenw don u ka se ka fura ta. I ka kan k'u san farimasi na, a tɛ



## **Furakeli**

Ni mɔgɔ dɔ fari kalayara, n'i tɛ se ka taa n'a ye dɔgɔtɔrɔso la, i ka kan k'a furakeli damine :

Makɔrɔba ka kan ka kinini furakise 500mg den saba ta tile kɔnɔ, tile duuru kɔnɔ. O bɛ bɛn furakise tan ni duuru de ma. A ka kan ka lɛri seegin de don fura tali ni jɔgɔn cɛ. A ka kan k'a ta ni jimafen walima dumuni sukoroma de ye, mɔni walima buwasɔn. O tile duuru de la an bɛ se ka d'a la ko sumaya banakise bɛɛ



## **Muso kɔnɔmaw ani denmiseniw**

Olu ka dɔgɔtɔɔso taali ye wajibi ye,  
sab'u ka sumayabana ka jugu.

Denmisen minnu ma san duuru sɔɔɔ  
ani musokɔnɔmaw ka kan ka taa  
dɔgɔtɔɔso la jona. N'i y'a ye k'i  
den fari kalayara i teliya ka taa n'a  
ye dɔgɔtɔɔso la, i kana waati ta.

Min ye musokɔnɔmaw ye,  
sumayabana be se ka kɔnɔ tije. O  
de kosɔn n'u taara dɔgɔtɔɔso la,  
fura be d'u ma k'a sɔɔɔ bana kun ma



Denyereniw ka se fo denmisew san duuru ma ani musokɔnɔmaw, olu man kan ka furake so kɔnɔ. U ka kan ka taa dɔgɔtɔrɔso la, sabu la u ka ko cogoya ka gɛɛn. Dɔgɔtɔrɔ dɔrɔn de be se k'u furake ka jɛ.

## Bana kunben ka fisa ni bana furake ye !

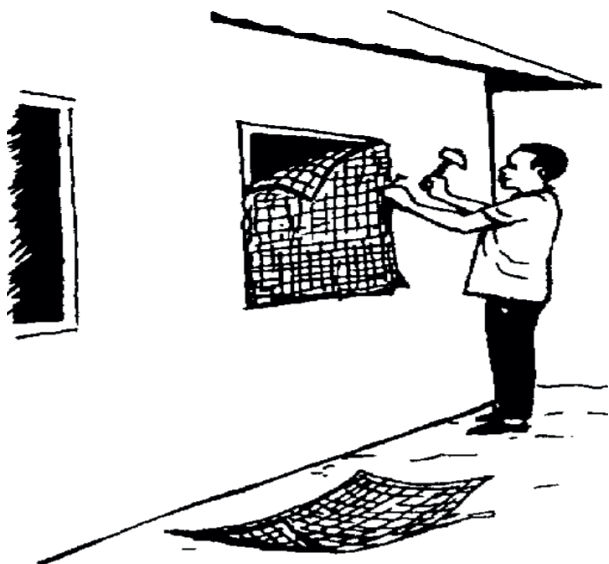


An ka kan ka an ka yɔrɔw saniya  
sosow be yɔrɔ minnu na. Ni dugu  
jera sosow b'u dogo yɔrɔ dogolenw  
de la, i n'a fɔ bin minnu be falen so  
kɔfɛ. O la, an ka kan ka o bin nunnu  
tigɛ. U be fan da jisigilenw kan, o  
jiw fana ka kan ka datugu. U be so  
dibima yɔrɔw fana fɛ, i n'a fɔ fini  
dulonnenw kɔrɔ. So kɔnɔnan fana ka  
kan ka saniya.



**An ka sosow bali ka gere an na**  
Soso minnu be sumaya lase mogo  
ma, u be kinni ke, keren-kerenya la  
ni su kora. Soso faganw be yen an  
be se ka minnu mene an koru k'u  
gen. Hali n'o se t'an ye an be se ka  
yiri furabulu daw mene, maliyirini  
walima sitoroneli bulu.





**An ka sosow bali ka don an ka sow  
kɔnɔ**

Su fɛ i bɛ se ka sosofagalan jini ka  
sosow faga. N'i t'a fɛ ka wari bɔ  
fana, furabulu dɔw bɛ yen i n'a fɔ,  
siniwamatilatɔni bulu, sitoroneli ani  
maliyirini bulu. I b'a jeni k'a sisi  
wuli i kɛrɛfɛ.

An ka yiridonw don an ka sodaw ni  
an ka finɛtiriw la, k'an ka so wow



## **Ka soso bali k'i kin**

Ni su kora, i ka kan ka fini bolojan ni kurusi sendajan de don. N'i be fe ka kisi ka bo soso ma, ni fifalan b'i bolo i ka to k'i fifa n'a ye. N'i datuma sera ni sange b'i bolo, i ka don a korɔ k'i da. N'a se b'i ye i k'a su sosofagalanji la. A be soso bali ka don i fe sange korɔ.



Ni κενεμα sigili ka d'i ye, i be se ka sosotulu mu i la fɔɔ. O be sosow bali k'i kin, o man di sosow ye. U te sig'i fari kan tugu. O tulu be sɔɔ bitigiw la. U b'a wele « pomati anti mustiki ».



Sumayabana man ji. A be mągw  
bąne u ni na. Nka n'an b'a dąn an  
be se k'an yere kąłsi san'a ka  
tijeli ke. An ka wuli k'an ją ka  
sumaya bana keke. A te se ka keke  
n'an m'an yere kąłsi ka bą soso  
ma. N'a ye mągw min mine, an k'an  
teliya k'o tigilamągw furake.